



รายงานสถานการณ์สาธารณภัย

กรมป้องกันและบรรเทาสาธารณภัย กระทรวงมหาดไทย

ศูนย์อำนวยการบรรเทาสาธารณภัย (ส่วนปฏิบัติการ) www.nirapai.com

โทรสาร 0-2241-7450-6 สายด่วนนิรภัย 1784 Line @1784DDPM



ที่ของข่าว 583/2565

วันที่ 11 ตุลาคม 2565

(เวลา 06.00 น.)

กรมป้องกันและบรรเทาสาธารณภัยขอรายงานสถานการณ์สาธารณภัยประจำวัน ดังนี้

1. สถานการณ์สาธารณภัย

1.1 จากสถานการณ์มรสุมตะวันตกเฉียงใต้พัดปกคลุมทะเลอันดามัน ประเทศไทย และอ่าวไทย รวมถึงสถานการณ์พายุ “โนรู (NORU)” ที่เข้าประเทศไทยตั้งแต่วันที่ 28 กันยายน 2565 ทำให้มีฝนตกหนักถึงหนักมาก กับมีลมแรง บริเวณภาคเหนือ ภาคตะวันออกเฉียงเหนือ ภาคกลาง ภาคตะวันออก ภาคใต้ และอ่าวไทย ประกอบกับมีการระบายน้ำจากเขื่อนลงแม่น้ำสายหลัก และลำน้ำสาขา ซึ่งส่งผลให้เกิดน้ำท่วมฉับพลัน น้ำป่าไหลหลาก น้ำล้นตลิ่ง และน้ำท่วมขัง ระหว่างวันที่ 28 ก.ย. - 8 ต.ค. 65 จำนวน 54 จ. 262 อ. 1,237 ต. 7,344 ม. ประชาชนได้รับผลกระทบ 240,066 ครัวเรือน ปัจจุบันยังคงมีสถานการณ์ 25 จ. 132 อ. 711 ต. 4,377 ม. ประชาชนได้รับผลกระทบ 156,240 ครัวเรือน ดังนี้

จังหวัด	วันเกิดเหตุ	ผลกระทบ			รายชื่ออำเภอ	ความเสียหาย			สถานการณ์ปัจจุบัน
		อำเภอ	ตำบล	หมู่บ้าน		ครัวเรือน	เสียชีวิต	สูญหาย	
ภาคเหนือ รวม 4 จังหวัด 19 อ. 114 ต. 759 ม. บ้านเรือนประชาชนได้รับผลกระทบ 19,674 ครัวเรือน									
1. ตาก	1 ต.ค. 65	3	5	35	สามเงา บ้านตาก เมืองฯ	1,439	-	-	ระดับน้ำลดลง
2. เพชรบูรณ์	29 ก.ย. 65	2	17	66	ศรีเทพ เมืองฯ	2,120	1	-	ระดับน้ำลดลง
3. พิจิตร	28-30 ก.ย. 65	9	56	330	สามง่าม วชิรบำรุงมี ทับคล้อ บึงนาราง บางมูลนาก เมืองฯ ตะพานหิน โพทะเล โพธิ์ประทับช้าง	3,416	-	-	ระดับน้ำลดลง
4. นครสวรรค์	2-5 ต.ค. 65	5	36	328	พยุหะคีรี ท่าตะโก โกรกพระ ตากถ้ำ ชุมแสง	12,699	-	-	ระดับน้ำทรงตัว

จังหวัด	วันเกิดเหตุ	ผลกระทบ			รายชื่ออำเภอ	ความเสียหาย			สถานการณ์ปัจจุบัน
		อำเภอ	ตำบล	หมู่บ้าน		ครัวเรือน	เสียชีวิต	สูญหาย	
ภาคตะวันออกเฉียงเหนือ รวม 11 จังหวัด 59 อ. 228 ต. 1,422 ม. บ้านเรือนประชาชนได้รับผลกระทบ 40,280 ครัวเรือน									
5. ชัยภูมิ	25 ก.ย. 65 - 6 ต.ค.65	5	12	26	เมืองฯ บ้านเขว้า คอนสวรรค์ จัตุรัส ภูเขียว	898	-	-	ระดับน้ำลดลง
6. ขอนแก่น	25-29 ก.ย. 65	6	13	48	เมืองฯ ชนบท น้ำพอง โคกโพธิ์ชัย บ้านไผ่ แวงใหญ่	120	-	-	ระดับน้ำเพิ่มขึ้น
7. มหาสารคาม	3 ต.ค. 65	4	43	494	เมืองฯ กันทรวิชัย โกสุมพิสัย เชียงยืน	4,796	-	-	ระดับน้ำเพิ่มขึ้น
8. กาฬสินธุ์	3 ต.ค. 65	5	8	11	สหัสขันธ์ หนองกุงศรี ท่าคันโท ยางตลาด ฆ้องชัย	60	-	-	ระดับน้ำลดลง
9. ร้อยเอ็ด	3 ต.ค. 65	2	6	38	โพนทราย จังหาร	1369	-	-	ระดับน้ำเพิ่มขึ้น
10. ยโสธร	3 ต.ค. 65	3	3	5	ค้อวัง คำเขื่อนแก้ว เมืองฯ	12	-	-	ระดับน้ำเพิ่มขึ้น
11. นครราชสีมา	30 ก.ย. 65	3	11	28	ลำทะเมนชัย สูงเนิน ชุมพวง	1,195	-	-	ระดับน้ำทรงตัว
12. บุรีรัมย์	30 ก.ย. 65 - 1 ต.ค. 65	8	55	350	พุทไธสง สตึก นางรอง ปะคำ กระสังคูเมือง ลำปลายมาศ แคนดง	2,274	-	-	ระดับน้ำลดลง
13. สุรินทร์	7 ต.ค.65	6	32	240	ชุมพลบุรี ท่าตูม รัตนบุรี สำโรงทาบ เมืองฯ จอมพระ	22,179	-	-	ระดับน้ำเพิ่มขึ้น
14. ศรีสะเกษ	25-29 ก.ย. 65	8	17	47	เมืองฯ ห้วยทับทัน ยางชุมน้อย วังหิน ภูสิงห์ น้ำเกลี้ยง อุทุมพรพิสัย ราชไศล	1,301	3	-	ระดับน้ำเพิ่มขึ้น
15. อุบลราชธานี	17 ส.ค. , 29 ก.ย. 65	9	28	135	เมืองฯ วารินชำราบ สว่างวีระวงศ์ เดชอุดม ดอนมดแดง สำโรง พิบูลมังสาหาร เขื่องใน ตระการพืชผล	6,076	-	-	ระดับน้ำเพิ่มขึ้น
ภาคกลาง รวม 9 จังหวัด 48 อ. 330 ต. 1,946 ม. บ้านเรือนประชาชนได้รับผลกระทบ 84,076 ครัวเรือน									
16. อุทัยธานี	5 ต.ค. 65	8	55	466	เมืองฯ สว่างอารมณ์ ทัพทัน ห้วยคต บ้านไร่ หนองขาหย่าง ลานสัก หนองฉาง	7,575	-	-	ระดับน้ำลดลง
17. ชัยนาท	29 ก.ย. 65 - 6 ต.ค. 65	6	30	145	เมืองฯ วัดสิงห์ มโนรมย์ สรรพยา หนองมะโมง หันคา	8,292	-	-	ระดับน้ำเพิ่มขึ้น
18. สิงห์บุรี	14 ก.ย. 65 - 6 ต.ค. 65	4	12	58	อินทร์บุรี เมืองฯ พรหมบุรี ท่าช้าง	6,033	-	-	ระดับน้ำเพิ่มขึ้น

จังหวัด	วันเกิดเหตุ	ผลกระทบ			รายชื่ออำเภอ	ความเสียหาย			สถานการณ์ปัจจุบัน
		อำเภอ	ตำบล	หมู่บ้าน		ครัวเรือน	เสียชีวิต	สูญหาย	
19. อ่างทอง	19 ส.ค. 65 - 9 ต.ค. 65	5	34	132	วิเศษชัยชาญ ป่าโมก ไชโย เมืองงา โพธิ์ทอง	4,426	-	-	ระดับน้ำเพิ่มขึ้น
20. พระนครศรีอยุธยา	13 ก.ย. 65 - 6 ต.ค. 65	6	92	590	เสนา ผักไห่ บางบาล บางไทร บางปะอิน พระนครศรีอยุธยา	33,018	-	-	ระดับน้ำเพิ่มขึ้น
21. ปทุมธานี	31 ส.ค. 65 - 6 ต.ค. 65	2	21	64	เมืองฯ สามโคก	4,926	-	-	ระดับน้ำเพิ่มขึ้น
22. ลพบุรี	30 ก.ย. 65	6	30	113	เมืองฯ ชัยบาดาล บ้านหมี่ พัฒนาการ ท่าหลวง โคกสำโรง	6,673	-	-	ระดับน้ำทรงตัว
23. นครปฐม	3 ต.ค. 65	7	37	224	นครชัยศรี บางเลน สามพราน เมืองฯ กำแพงแสน ดอนตูม พุทธมณฑล	4,976	-	-	ระดับน้ำลดลง
24. นครนายก	3 ต.ค. 65	4	19	154	เมืองฯ ปากพลี บ้านนา องครักษ์	8,157	-	-	ระดับน้ำลดลง
ภาคตะวันออก รวม 1 จังหวัด 6อ. 39 ต. 250 ม. บ้านเรือนประชาชนได้รับผลกระทบ 12,210 ครัวเรือน									
25. ปราจีนบุรี	25-29 ก.ย. 65	6	39	250	กบินทร์บุรี เมืองฯ ประจันตคาม ศรีมหาโพธิ บ้านสร้าง ศรีมโหสถ	12,210	-	-	ระดับน้ำเพิ่มขึ้น

1) จ.ตาก วันที่ 12 ก.ย.- 4 ต.ค. 65 เกิดฝนตกหนักเป็นเวลาหลายชั่วโมงประกอบกับฝนตกสะสมเป็นเวลากว่าหลายวันทำให้น้ำในคลองแม่ระกาไหลหลากเข้าท่วมในพื้นที่ ต.ยกกระบัตร ต.วังจันทร์ ต.วังหมัน อ.สามเงา ต.แม่สลิด อ.บ้านตาก ต.หัวเดียด อ.เมืองฯ ส่งผลให้ประชาชนได้รับผลกระทบ 1,439 ครัวเรือน โดย ศูนย์ ปภ. เขต 8 กำแพงเพชร สนับสนุนเครื่องสูบน้ำระยะไกล สนง.ปภ.จ. อำเภอ หน่วยทหาร ในพื้นที่ชลประทานตาก จนท.ตร. อปท. จิตอาสา อส. อปพร. อาสาสมัคร มูลนิธิ ทั้งนี้ได้มอบถุงยังชีพจำนวน 758 ชุด น้ำดื่ม 1,440 ขวด กรมป้องกันและบรรเทาสาธารณภัยและมณฑลทหารบกที่ 310 ประกอบอาหารเลี้ยงผู้ประสบภัยน้ำท่วม มื้อละ 1500 กล่อง พร้อมน้ำดื่ม เร่งเสริมกระสอบทรายคันดิน และเสริมด้วยถุงบิ๊กแบ็คในการปิดทางน้ำเพื่อไม่ให้น้ำจากแม่น้ำวังทะลักเข้าท่วมในพื้นที่ สถานีกาชาดเพชรต้นที่ 13 จังหวัดตาก มอบชุดธารน้ำใจสภากาชาดไทยช่วยเหลือผู้ประสบภัย จำนวน 981 ชุด **ปัจจุบันระดับน้ำลดลง**



2) จ.เพชรบูรณ์ วันที่ 29 ก.ย.- 5 ต.ค. 65 เกิดฝนตกหนักทำให้เกิดน้ำท่วมขังในพื้นที่ อ.ศรีเทพ อ.เมืองฯ ส่งผลให้ประชาชนได้รับผลกระทบ 2,120 ครัวเรือน โดย สนง.ปภ.จ. อำเภอบพท. มูลนิธิ และหน่วยงานที่เกี่ยวข้องเข้าสำรวจความเสียหายและให้การช่วยเหลือ อพยพประชาชนที่อยู่ท้ายน้ำไปไว้ที่จุดอพยพของหมู่บ้าน ประมาณ 30 ครัวเรือน ติดตั้งเครื่องสูบน้ำขนาด 54,000 ลิตร/นาที่ ที่ ต.นาป่า อ.เมืองฯ **ปัจจุบันระดับน้ำลดลง**



3) จ.พิจิตร วันที่ 28-30 ก.ย. 65 จากสถานการณ์แม่น้ำน่าน และแม่น้ำยมเอ่อล้น ส่งผลให้น้ำเข้าท่วมบ้านเรือนประชาชน ในพื้นที่ อ.สามง่าม อ.วชิรขันธ์ อ.ทับคล้อ อ.บึงนาราง อ.บางมูลนาก อ.เมืองฯ อ.ตะพานหิน อ.โพทะเล อ.โพธิ์ประทับช้าง โดย สนง.ปภ.จ. อำเภอบพท. หน่วยทหาร จนท.ตร. อพท. จิตอาสา อส. อปพร. อาสาสมัครมูลนิธิ และหน่วยงานที่เกี่ยวข้องเข้าให้การช่วยเหลือมอบ **เครื่องอุปโภคบริโภค (ถุงธารน้ำใจสภากาชาดไทย)** ให้แก่ประชาชนที่ประสบอุทกภัยจำนวน 689 ชุด เรือท้องแบน เรือพลาสติก สุขาชั่วคราว เสื้อชูชีพ เพื่อเป็นการบรรเทาทุกข์แก่ผู้ประสบภัยเบื้องต้น **ปัจจุบันระดับน้ำลดลง**



4) จ.นครสวรรค์ วันที่ 2-5 ต.ค. 65 เกิดฝนตกหนักในพื้นที่ อ.ท่าตะโก ส่งผลให้เกิดน้ำท่วมฉับพลันในพื้นที่ อ.ท่าตะโก และมีน้ำเอ่อล้นตลิ่ง ในพื้นที่ อ.พยุหะคีรี อ.โกรกพระ อ.ตากลิ อ.ชุมแสง โดย สนง.ปภ.จ. อำเภอบพท. หน่วยทหาร จนท.ตร. อพท. จิตอาสา อส. อปพร. อาสาสมัคร มูลนิธิ และหน่วยงานที่เกี่ยวข้องเร่งสูบน้ำออกจากพื้นที่ อ.ท่าตะโก เพื่อบรรเทาทุกข์เบื้องต้น ปัจจุบันน้ำในพื้นที่ อ.ท่าตะโก ลดลงน้ำล้นตลิ่งใน อ.พยุหะคีรี อ.โกรกพระ อ.ชุมแสง **ปัจจุบันระดับน้ำทรงตัว**



5) จ.ชัยภูมิ วันที่ 1 ต.ค. 65 เกิดฝนตกหนักทำให้น้ำจากลำห้วยเสวเอ่อล้นพองคองกรีดกั้นน้ำทำให้น้ำไหลเข้าในพื้นที่ อ.เมืองฯ อ.บ้านเขว้า อ.คอนสวรรค์ อ.จัตุรัส อ.ภูเขียว ประชาชนได้รับผลกระทบ 898 ครัวเรือน โดย สนง.ปภ.จ. อําเภอ อปท. มูลนิธิ และหน่วยงานที่เกี่ยวข้องเข้าสำรวจความเสียหาย และจัดกำลังพลเข้าปฏิบัติงานช่วยเหลือประชาชน โดยร่วมกันทำความสะอาดพื้นที่และกำหนดจัดกิจกรรมทำความสะอาด (Big Cleaning) พร้อมกันทั้งจังหวัดหลังน้ำลด **ปัจจุบันระดับน้ำลดลง**



6) จ.กาฬสินธุ์ วันที่ 3 ต.ค. 65 เกิดน้ำเอ่อล้นรอบเขื่อนลำปาว เข้าท่วมในพื้นที่ ต.ภูสิงห์ ต.โนนศิลา อ.สหัสขันธ์ ต.หนองบัว อ.หนองกุงศรี ต.ดงสมบูรณ ต.ยางอู่ม อ.ท่าคันโท ต.นาเชือก อ.ยางตลาด ต.ลำชี ต.ห้องชัยพัฒนา อ.ห้องชัย ส่งผลให้ประชาชนได้รับผลกระทบ 60 ครัวเรือน โดย สนง.ปภ.จ. อําเภอ อปท. มูลนิธิ และหน่วยงานที่เกี่ยวข้องเข้าสำรวจความเสียหายและให้การช่วยเหลือ ทั้งนี้ได้สนับสนุนเครื่องจักรกลสาธารณภัยทำคันป้องกันน้ำท่วมและมอบถุงยังชีพ **ปัจจุบันระดับน้ำลดลง**



7) จ.นครราชสีมา วันที่ 30 ก.ย. 65 เกิดฝนตกหนักน้ำไหลหลากเข้าท่วมในพื้นที่ ต.บ้านยาง ต.ไพล ต.ช่องแมว อ.ลำทะเมนชัย ต.นากลาง อ.สูงเนิน ต.ตลาดไทย ต.โนนตูม ต.สาหร่าย ต.ท่าลาด ต.ประสุข ต.หนองหลัก ต.ชุมพวง อ.ชุมพวง ส่งผลให้ประชาชนได้รับผลกระทบ 1,195 ครัวเรือน โดย ผวจ. สนง.ปภ.จ. อําเภอ หน่วยทหารในพื้นที่ จนท.ตร. อปท. จิตอาสา อปพร.อาสาสมัคร มูลนิธิ และหน่วยงานที่เกี่ยวข้องเข้าสำรวจความเสียหายและให้การเร่งสูบน้ำออกจากพื้นที่ ศูนย์ป้องกันและบรรเทาสาธารณภัยเขต 5 นครราชสีมา สนับสนุนรถยกสูง 3 คัน เรือท้องแบน 8 ลำช่วยเหลือประชาชนเพื่อเป็นการบรรเทาทุกข์เบื้องต้น **ปัจจุบันระดับน้ำทรงตัว**



8) จ.สุรินทร์ เกิดฝนตกหนักไหลลงแม่น้ำมูลส่งผลกระทบต่อให้เกิดน้ำล้นตลิ่งในพื้นที่ อ.ชุมพลบุรี อ.ท่าตูม อ.รัตนบุรี อ.ลำโรงท่า อ.เมืองฯ อ.จอมพระ ส่งผลให้ประชาชนได้รับผลกระทบ 22,179 ครัวเรือน ทั้งนี้ ศูนย์ ปภ.เขต 5 นครราชสีมา สนับสนุนเครื่องจักรกลสาธารณภัย สนง.ปภ.จ. อำเภอบางขัน หน่วยทหาร ในพื้นที่ชลประทานตาก จันท.ตร. อปท. จิตอาสา อส. อปพร. อาสาสมัคร มูลนิธิ และหน่วยงานที่เกี่ยวข้องเข้าสำรวจความเสียหายและให้การเร่งสูบน้ำออกจากพื้นที่ และจัดกำลังพลเข้าปฏิบัติงานช่วยเหลือประชาชน **ปัจจุบันระดับน้ำเพิ่มขึ้น**



9) จ.ศรีสะเกษ วันที่ 25 ก.ย.-3 ต.ค. 65 เกิดฝนตกหนักน้ำในคลองสำราญเอ่อล้นในพื้นที่ชุมชนหนองอุทัย ต.เมืองเหนือ ทม.เมืองฯ อ.เมืองฯ ต.ห้วยทับทัน ต.ผักไหม ต.กล้วยกว้าง ต.เมืองหลวง อ.ห้วยทับทัน ต.ลิ้นฟ้า อ.ยางชุมน้อย ต.ศรีสำราญ ต.ธาตุ อ.วังหิน ต.ละลม ต.ห้วยตามอญ ต.ดงรัก อ.ภูสิงห์ ต.น้ำเกลี้ยง ต.คูบ อ.น้ำเกลี้ยง ต.ทุ่งไชย ต.โคกจาน อ.อุทุมพรพิสัย และ อ.ราษีไศล ประชาชนได้รับผลกระทบ 1,301 ครัวเรือน มีผู้เสียชีวิต 3 ราย (ชาย 1 ราย สาเหตุต้นไม้ล้มทับรถกระบะ อ.ห้วยทับทัน และ ชาย 1 หญิง 1 ราย สาเหตุน้ำพัดพา อ.โนนคูณ) ผู้บาดเจ็บ 2 ราย (ชาย) และอพยพประชาชน 736 ครัวเรือน 2,600 คน ศูนย์พักพิงชั่วคราว 25 จุด โดย ผวจ. ศูนย์ ปภ. เขต 13 อุบลราชธานี ให้การสนับสนุนรถเคลื่อนย้ายผู้ประสบภัย รถบรรทุกขนาดเล็ก เรือท้องแบน และเรือพลาสติก สนง.ปภ.จ. อำเภอบางขัน มูลนิธิ และหน่วยงานที่เกี่ยวข้องเข้าให้การช่วยเหลือ ทุยยังชีพ 602 ชุด เรือท้องแบน 2 ลำ เรือพลาสติก 7 ลำ เสื้อชูชีพ 30 ตัว **ปัจจุบันระดับน้ำเพิ่มขึ้น**



10) จ.อุบลราชธานี วันที่ 17 ส.ค. ,29 ก.ย.- 5 ต.ค.65 เกิดน้ำเอ่อล้นตลิ่งในพื้นที่ ทม.แจระแม ทน.อุบลราชธานี ต.หนองบ่อ อ.เมืองฯ ทม.วารินชำราบ ต.บุงไหม ต.หนองกินเพล ต.คำน้ำแซบ อ.วารินชำราบ ทต.ท่าช้าง อ.สว่างวีระวงศ์ ทม.พิบูลมังสาหาร ต.ไร่ใต้ อ.พิบูลมังสาหาร ต.โพนงาม ต.เมืองเดช อ.เดชอุดม ต.โนนกาเส้น อ.สำโรง ต.ขามเปี้ย ต.เซเป็ด อ.ตระการพืชผล ต.ห้วยเรือ อ.เขื่องใน ต.เหล่าแดง อ.ดอนมดแดง และ อพยพประชาชน 143 ชุมชน ศูนย์พักพิงชั่วคราว 86 จุด ประชาชนได้รับผลกระทบ 6,076 ครัวเรือน โดย สนง.ปภ.จ.อำนาจ อปท. จิตอาสา อส. อปพร. อาสาสมัคร มูลนิธิ เข้าสำรวจความเสียหายและให้การช่วยเหลือ สนับสนุน เต็นท์พระราชทานมูลนิธิราชประชานุเคราะห์ในพระบรมราชูปถัมภ์ 20 เต็นท์ เต็นท์พักชั่วคราว 790 หลัง รถสุขาเคลื่อนที่ 2 คัน ตู้สุขาเคลื่อนที่ 120 ตู้ ถังน้ำอุโภคบริโภค 50 ถัง ถังยั้งชีพ 4,205 ชุด ชุดยารักษาโรค 1,209 ชุด น้ำดื่ม 2,981 แพ็ค ข้าวกล่องอาหารปรุงสุก 13,120 กล่อง เรือพลาสติก 70 ลำ ทราบบรรจุกระสอบ 40,500 ใบ สนง.โยธา สนง.ทรัพยากรน้ำ ภาค 11 อุบลราชธานี ติดตั้งเครื่องสูบน้ำ เพื่อสูบน้ำท่วมขังในพื้นที่ ชุมชนท่ากอไผ่ ทม.วารินชำราบ รอง ผวจ. บูรณาการความร่วมมือ จากหน่วยงานสังกัดกระทรวงเกษตรและสหกรณ์ จิตอาสาพระราชทาน 904 ลงพื้นที่เยี่ยม ให้กำลังใจพร้อมมอบสิ่งของบรรเทาทุกข์และน้ำดื่มให้แก่ผู้ประสบอุทกภัย **ปัจจุบันระดับน้ำเพิ่มขึ้น**



11) จ.อุทัยธานี วันที่ 5 ต.ค. 65 เกิดฝนตกหนักน้ำไหลหลากเข้าท่วมในพื้นที่ อ.เมืองฯ อ.ทัพทัน อ.สว่างอารมณ์ อ.ห้วยคต อ.บ้านไร่ อ.หนองขาหย่าง อ.ลานสัก อ.หนองฉาง ส่งผลให้ประชาชนได้รับผลกระทบ 7,575 ครัวเรือน โดย ศูนย์ ปภ. เขต 16 ชัยนาท สนง.ปภ.จ. อำเภอก จนท.ตร. อปท. จิตอาสา อปพร.อาสาสมัคร มูลนิธิ และหน่วยงานที่เกี่ยวข้องเข้าสำรวจความเสียหายและเร่งสูบน้ำออกจากพื้นที่ มอนน้ำดื่ม 3,000 ขวด **ปัจจุบันระดับน้ำทรงตัว**



12) **จ.ชัยนาท** วันที่ 29 ก.ย. - 6 ต.ค. 65 เกิดน้ำเอ่อล้นตลิ่งในพื้นที่เหนือเขื่อนเจ้าพระยาในพื้นที่ ต.ธรรมามูล ต.ท่าชัย ต.หาดท่าเสา **อ.เมืองฯ** ต.มะขามเต่า ต.วังหมัน ต.หนองขุ่น ต.หนองบัว **อ.วัดสิงห์** ต.ศิลาदान ต.ท่าฉนวน ต.ไร่พัฒนา ต.วัดโคก ต.คิ่งสำเภา **อ.มโนรมย์** ต.สามง่ามท่าโบสถ์ ต.หันคา ต.บ้านเขียน ต.หนองแซง ต.เด่นใหญ่ **อ.หันคา** ต.โพนางคำออก ต.โพนางคำตอก ต.หาดอาษา ต.ตลุก ต.บางหลวง ต.สรรพพยา ต.เขาแก้ว **อ.สรรพพยา** ต.วังตะเคียน ต.สะพานหิน **อ.หนองมะโมง** **ส่งผลให้ประชาชนได้รับผลกระทบ 8,292 ครัวเรือน** โดย ศูนย์ ปภ. เขต 16 ชัยนาท ดำเนินการอุดท่ระบายน้ำและทำคันดินกันน้ำ พร้อมทั้งติดตั้งเครื่องสูบน้ำ เพื่อระบายน้ำที่ท่วมขังออกจากพื้นที่ ต.ในเมือง อ.เมืองฯ สนง.ปภ.จ. อำเภอกอ อปท. มูลนิธิ และหน่วยงานที่เกี่ยวข้องเข้าสำรวจความเสียหายและให้การช่วยเหลือ มอบสุขาเคลื่อนที่ เรือพาย และถุงยังชีพ ให้แก่ผู้ประสบภัย **ปัจจุบันระดับน้ำเพิ่มขึ้น**



13) **จ.สิงห์บุรี** วันที่ 14 ก.ย. 65 - 4 ต.ค. 65 เกิดน้ำล้นตลิ่งจากการระบายน้ำเขื่อนเจ้าพระยาในพื้นที่ ต.อินทร์บุรี ต.ชีน้ำร้าย ต.ทับยา ต.ประศุก **อ.อินทร์บุรี** ต.บางกระบือ **อ.เมืองฯ** ต.หัวป่า ต.พระงาม ต.บ้านหม้อ **อ.พรหมบุรี** ต.ถอนสมอ ต.พิบูลทอง ต.วิหารขาว **อ.ท่าช้าง** **ประชาชนได้รับผลกระทบ 6,033 ครัวเรือน** โดย สนง.ปภ.จ. อำเภอกอ หน่วยทหารในพื้นที่ จนท.ตร. อปท. จิตอาสา อปพร.อาสาสมัคร มูลนิธิ เข้าสำรวจความเสียหายและให้การช่วยเหลือกันคันดินโดยใช้หินคลุกเพื่อเป็นแนวกันน้ำ แจกอาหารปรุงสุกให้ประชาชนในพื้นที่ ประสบอุทกภัยจำนวน 900 กล้อง **ปัจจุบันระดับน้ำเพิ่มขึ้น**



14) **จ.อ่างทอง** วันที่ 21 ส.ค. 65 - 4 ต.ค. 65 เกิดฝนตกหนักประกอบกับการระบายน้ำผ่านเขื่อนเจ้าพระยาเพิ่มขึ้นทำให้เกิดน้ำท่วมขังในพื้นที่ **อ.วิเศษชัยชาญ อ.ป่าโมก อ.ไชโย อ.เมืองฯ อ.โพธิ์ทอง** **ประชาชนได้รับผลกระทบ 4,426 ครัวเรือน** โดย สนง.ปภ.จ. อำเภอกอ หน่วยทหารในพื้นที่ จนท.ตร. อปท. จิตอาสา อปพร. อาสาสมัคร มูลนิธิ เข้าสำรวจความเสียหายและให้การช่วยเหลือ เสริมแนวคันดินกันน้ำบริเวณ ถ.เลียบบคลองมหาราช เสริมแนวกระสอบทราย บริเวณหลังวัดจำปาหล่อ โดย ศูนย์ ปภ.เขต 2 สุพรรณบุรี สนับสนุนเครื่องสูบน้ำขนาดใหญ่ 14 เครื่อง เพื่อเร่งระบายน้ำจากคลองมหาราชลงสู่คลองบางแก้ว ถุงยังชีพจำนวน 4,497 ชุด **ปัจจุบันระดับน้ำเพิ่มขึ้น**



15) จ.พระนครศรีอยุธยา วันที่ 13 ส.ค. - 4 ต.ค. 65 เกิดน้ำล้นตลิ่งจากการระบายน้ำเขื่อนเจ้าพระยา ในพื้นที่ 6 อ. 92 ต. 590 ม. ได้แก่ อ.เสนา อ.ผักไห่ อ.บางบาล อ.บางไทร อ.บางปะอิน อ.พระนครศรีอยุธยา **ประชาชนได้รับผลกระทบ 59,582 ครัวเรือน** ทั้งนี้ ศูนย์ ปภ.เขต 2 สุพรรณบุรี สนับสนุนเครื่องสูบน้ำ เต็นท์นอน 80 หลัง เสื้อชูชีพ 50 ตัว ร่วมกับองค์กรปกครองส่วนท้องถิ่นเร่งสูบน้ำออกจากพื้นที่ลุ่มต่ำน้ำท่วมขัง เสริมแนวคันกันน้ำ วางกระสอบทรายพื้นที่นอกเขตคันกันน้ำ พร้อมเข้าสำรวจความเสียหาย และให้การช่วยเหลือเบื้องต้น โดย สนง.ปภ.จ. สนับสนุนรถเคลื่อนย้าย 2 คัน เต็นท์ 45 หลัง เสื้อชูชีพ 10 ตัว หน่วยทหารอำเภอ อปท. จิตอาสา อปพร. อาสาสมัคร มูลนิธิ และหน่วยงานที่เกี่ยวข้องร่วมแจกจ่ายถุงยังชีพ ที่ ต.คลองจิก อ.บางปะอิน และ ต.ภูเขาทอง อ.พระนครศรีอยุธยา จำนวน 306 ชุด รวม 75,760 ชุด น้ำดื่ม 2,700 แพ็ค ยาสามัญประจำบ้าน ยาชุดน้ำท่วม ยาป้องกันโรค ยาน้ำกัดเท้า ยากันยุง 25,050 ชุด และสิ่งของจำเป็นในการดำรงชีพ **ปัจจุบันระดับน้ำเพิ่มขึ้น**



16) จ.ปทุมธานี วันที่ 31 ส.ค. 65 - 5 ต.ค. 65 น้ำล้นตลิ่งเข้าท่วมพื้นที่ ต.บางชะแยง ทม.ปทุมธานี ต.บางหลวง ต.บางเดื่อ ต.บางคูวัด ต.บางกระแซง ต.บ้านกลาง ต.บางกระดี ต.บ้านใหม่ ต.บ้านฉาง อ.เมืองฯ ต.กระแซง ต.บ้านจิว ต.เชียงรากน้อย ต.ท้ายเกาะ ต.บางกระบือ ต.คลองควาย ต.บางเตย ต.บางโพธิ์เหนือ ต.สามโคก ต.บ้านปทุม ต.เชียงรากใหญ่ อ.สามโคก **ประชาชนได้รับผลกระทบ 4,926 ครัวเรือน** โดย สนง.ปภ.จ. อำเภอ อปท. จิตอาสา อส. อปพร. อาสาสมัคร มูลนิธิ เข้าสำรวจความเสียหายและให้การช่วยเหลือ สมาคมแห่งชาติแห่งประเทศไทยสนับสนุนถุงยังชีพ 1,200 ชุด ศูนย์อำนวยการจิตอาสาพระราชทาน อ.สามโคก ร่วมกันกรอกกระสอบทรายเพื่อทำคันกันน้ำ **ปัจจุบันระดับน้ำเพิ่มขึ้น**



17) จ.ลพบุรี วันที่ 30 ก.ย. 65 เกิดฝนตกหนักทำให้เกิดน้ำท่วมขังในพื้นที่ อ.เมืองฯ อ.ชัยบาดาล อ.บ้านหมี่ อ.พัฒนานิคม อ.ท่าหลวง อ.โคกสำโรง และอพยพประชาชน 497 คน ณ ศูนย์พักพิงชั่วคราว 5 จุด ส่งผลให้ประชาชนได้รับผลกระทบ 6,673 ครัวเรือน โดย ผวจ. สนง.ปภ.จ. อำเภอ หน่วยทหารในพื้นที่ จนท.ตร. อปท. จิตอาสา อปพร. อาสาสมัคร มูลนิธิ และหน่วยงานที่เกี่ยวข้องเข้าสำรวจความเสียหายและให้การเร่งสูบน้ำออกจากพื้นที่ พร้อมสนับสนุนเครื่องสูบน้ำ 30 เครื่อง เรือไฟเบอร์ 80 ลำ ข้าวกล่อง 20,820 กล่อง มอบถุงยังชีพที่ ต.เขาพระงาม อ.เมืองฯ และต.พุกา อ.บ้านหมี่ จำนวน 2,964 ชุด **ปัจจุบันระดับน้ำทรงตัว**



18) จนครปฐม วันที่ 3 ต.ค. 65 เกิดฝนตกหนักและน้ำในแม่น้ำท่าจีนและคลองสาขาล้นตลิ่งเข้าท่วม

ในพื้นที่ ต.ไทยवास ต.บางพระ ต.ดอนแฝก ต.บางแก้วฟ้า ต.นครชัยศรี ต.ศรีมหาโพธิ์ ต.สัมปทวน ต.โคกพระเจดีย์ ต.วัดละมุด ต.จิวราย ต.ท่าตำหนัก ต.บางกระเบา ต.ท่ากระชัย ต.ลานตากฟ้า ต.แหลมบัว อ.นครชัยศรี ต.ไทรงาม ต.บางเลน ต.บางไทรป่า ต.บางหลวง ต.หินมูล ต.คลองนกกระทุง ต.บางระกำ ต.บางปลา ต.ลำพญา ต.ดอนตูม อ.บางเลน ต.ไร่จึง ต.ยายชา ต.หอมเกร็ด ต.ท่าตลาด ต.บางช้าง อ.สามพราน ต.สระสี่มุม ต.สระพัฒนา ต.ห้วยม่วง ต.วังน้ำเขียว อ.กำแพงแสน ต.ธรรมศาลา อ.เมืองฯ ต.ดอนพุทรา อ.ดอนตูม ต.มหาสวัสดิ์ ต.พุทธมณฑล ส่งผลให้ประชาชนได้รับผลกระทบ 4,976 ครัวเรือน โดย ศูนย์ ปภ.เขต 1 ปทุมธานี สนง.ปภ.จ. โครงการชลประทานนครปฐม สภากาชาดไทย อำเภอบปท. จิตอาสา อส. อปพร. อาสาสมัคร มูลนิธิ เข้าให้การช่วยเหลือ แจกจ่ายถุงยังชีพ 1,889 ชุด ติดตั้งเครื่องระบายน้ำในแม่น้ำท่าจีนเพื่อเร่งระบายน้ำในพื้นที่ **ปัจจุบันระดับน้ำลดลง**



19) จนครนายก วันที่ 3 ต.ค. 65 เกิดฝนตกหนักไหลลงสู่ลำน้ำสายหลัก และลำน้ำสาขา ส่งผลให้น้ำล้นตลิ่ง

เข้าท่วมพื้นที่ ต.สาริกา ต.เขาพระ ต.ท่าช้าง ต.บ้านใหญ่ ต.พรหมณี ต.ท่าทราย ต.วังกระโจม ต.ศรีจุฬา ต.ดอนยอ ต.ดงละคร อ.เมืองฯ ต.เกาะโพธิ์ ต.ท่าเรือ อ.ปากพลี ต.บางอ้อ ต.บ้านพริก ต.ป่าชะ ต.บ้านนา ต.บ้านพร้าว ต.พิบูลออก ต.อาษา ต.ทองหลาง อ.บ้านนา ต.บึงศาล ต.ชุมพล ต.พระอาจารย์ ต.ทรายมูล ต.องครักษ์ ต.บางลูกเสือ ต.บางสมบูรณ์ ต.บางปลากด ต.โพธิ์แทน อ.องครักษ์ ประชาชนได้รับผลกระทบ 8,157 ครัวเรือน โดย สนง.ปภ.จ. อำเภอบปท. จิตอาสา อส. อปพร. อาสาสมัคร มูลนิธิ เข้าให้การช่วยเหลือ แจกจ่าย ถุงยังชีพ 8,004 ชุด น้ำดื่มสะอาด 41,364 ขวด ยาและเวชภัณฑ์ 2,784 ชุด กระจายทราย 212,456 ใบ เรือ 185 ลำ ติดตั้งเครื่องสูบน้ำ 16 เครื่อง **ปัจจุบันระดับน้ำลดลง**



1.2 จากสถานการณ์บริเวณความกดอากาศสูงหรือมวลอากาศเย็นกำลังปานกลางจากประเทศจีนแผ่เสริมลงมาปกคลุมประเทศไทยตอนบน ในวันที่ 9 ตุลาคม 2565 ทำให้มีฝนฟ้าคะนอง ลมกระโชกแรง และฝนตกหนักถึงหนักมาก กับมีลมแรง บริเวณภาคเหนือ ภาคตะวันออกเฉียงเหนือ ภาคกลาง ภาคตะวันออก ภาคใต้ และอ่าวไทย ซึ่งส่งผลให้เกิดน้ำท่วมฉับพลัน น้ำป่าไหลหลาก น้ำล้นตลิ่ง น้ำท่วมขัง และลมกระโชกแรง ระหว่างวันที่ 9-11 ต.ค. 65 จำนวน 3 จ. 3 อ. 5 ต. 5 ม. ประชาชนได้รับผลกระทบ 110 ครัวเรือน ปัจจุบันยังคงมีสถานการณ์ 2 จ. 3 อ. 3 ต. 3 ม. ดังนี้

1) จ.เพชรบุรี วันที่ 10 ต.ค. 65 เวลา 12.00 น. เกิดฝนตกหนักน้ำท่วมขังในพื้นที่ ต.เขาใหญ่ อ.ชะอำ ส่งผลให้น้ำท่วมผิวการจราจรบนถนนเพชรเกษม บริเวณชุมชนเจ้าพ่อเขาใหญ่ โดย สนง.ปภ.จ. อำเภอบ.จ. อ.บ.ท. จิตอาสา อส. อ.บ.พ. อาสาสมัคร มูลนิธิ เข้าสำรวจความเสียหาย และให้การช่วยเหลือเร่งระบายน้ำออกจากพื้นที่ **ปัจจุบันระดับน้ำลดลง**



2) จ.ราชบุรี วันที่ 9 ต.ค. 65 เวลา 12.00 น. เกิดฝนตกหนักน้ำท่วมขังในพื้นที่ ต.วังเย็น ต.บางแพ อ.บางแพ อยู่ระหว่างสำรวจความเสียหาย โดย สนง.ปภ.จ. อำเภอบ.จ. อ.บ.ท. จิตอาสา อส. อ.บ.พ. อาสาสมัคร มูลนิธิ เข้าสำรวจความเสียหาย และให้การช่วยเหลือเร่งระบายน้ำออกจากพื้นที่ **ปัจจุบันระดับน้ำลดลง**



2. การให้ความช่วยเหลือ

1) วันที่ 9 ต.ค. 65 สมเด็จพระเจ้าพี่นางเธอ เจ้าฟ้ากัลยาณิวัฒนา กรมหลวงนราธิวาสราชนครินทร์ เสด็จไปยังโดมอเนกประสงค์ สวนเฉลิมพระเกียรติ 72 พรรษา อำเภอสตึก จังหวัดบุรีรัมย์ พระราชทานสิ่งของเครื่องอุปโภคบริโภคที่มีความจำเป็นสำหรับการดำรงชีวิต แก่ผู้ว่าราชการจังหวัดสุรินทร์ รองผู้ว่าราชการจังหวัดบุรีรัมย์ รักษาการแทนผู้ว่าราชการจังหวัดบุรีรัมย์ นายอำเภอสตึก จำนวน 300 ชุด และเวลา 12.30 น. เสด็จไปยังวัดสุปฏิหาราม อำเภอมือง จังหวัดอุบลราชธานี พระราชทานสิ่งของ จำนวน 500 ชุด แก่ผู้ว่าราชการจังหวัดอุบลราชธานี นายอำเภอมืองอุบลราชธานี และผู้แทนราษฎรที่ประสบอุทกภัย จำนวน 10 คน เพื่อเชิญไปมอบแก่ผู้ประสบอุทกภัยในพื้นที่



2) วันที่ 9 ต.ค. 65 พระเจ้าวรวงศ์เธอ พระองค์เจ้าโสมสวลี กรมหมื่นสุทธนารีนาถ และสมเด็จพระเจ้าลูกเธอเจ้าฟ้า พัชรกิติยาภา นเรนทรเทพวดี กรมหลวงราชสาริณีสิริพัชร มหาวัชรราชธิดา ทรงพระกรุณาโปรดเกล้าโปรดกระหม่อม ให้ หม่อมหลวงสรลาลี กิติยากร กรรมการมูลนิธิอาสาเพื่อนพึ่ง(ภาฯ) ยามยาก สภากาชาดไทย เชิญถูงยังชีพพระราชทานมอบแก่ราษฎร ผู้ประสบอุทกภัยในพื้นที่จังหวัดลำพูน จำนวน 1,155 ชุด



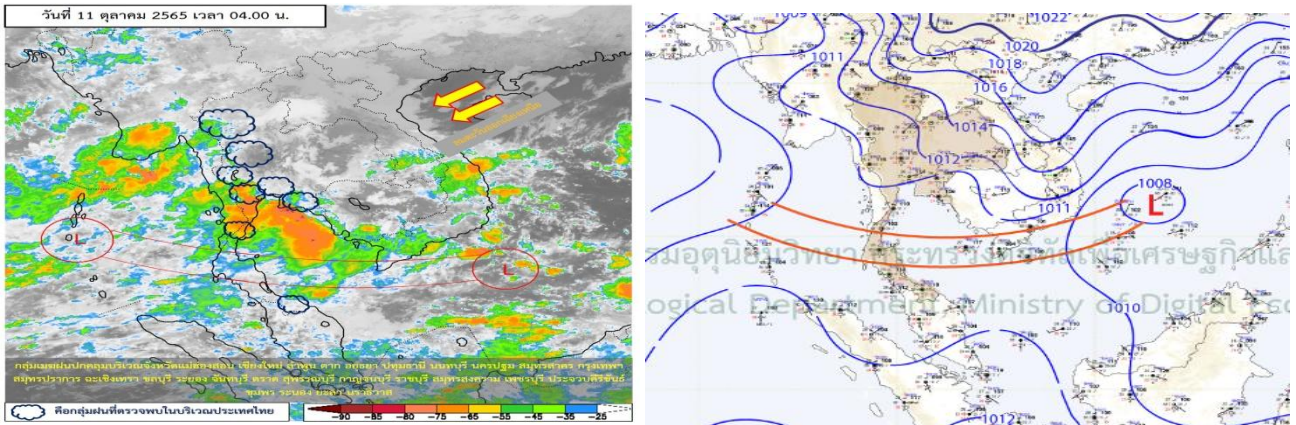
3. การคาดการณ์ลักษณะอากาศ

3.1 ประกาศกรมอุตุนิยมวิทยา เรื่อง อากาศแปรปรวนบริเวณประเทศไทยตอนบน และฝนตกหนักบริเวณภาคใต้ ฉบับที่ 6 (277/2565) วันที่ 11 ต.ค. 65 เวลา 05.00 น.

บริเวณความกดอากาศสูงหรือมวลอากาศเย็นกำลังปานกลางแผ่ปกคลุมประเทศไทยตอนบน ทำให้บริเวณดังกล่าวอุณหภูมิลดลงกับมีลมแรง โดยภาคตะวันออกเฉียงเหนืออุณหภูมิจะลดลง 2-4 องศาเซลเซียส ส่วนภาคเหนือ ภาคกลาง และภาคตะวันออก อุณหภูมิจะลดลง 1-3 องศาเซลเซียส สำหรับภาคกลางตอนล่าง ยังคงมีฝนตกหนักบางแห่งเกิดขึ้นในวันที่ 11 ตุลาคม 2565 ขอให้ประชาชนระวังอันตรายจากสภาพอากาศแปรปรวนที่มีฝนตกหนัก ลมกระโชกแรง และอุณหภูมิลดลง รวมถึงดูแลสุขภาพไว้ด้วย สำหรับร่องมรสุมที่พาดผ่านภาคใต้ตอนกลางทำให้ภาคใต้มีฝนตกหนักถึงหนักมากในระยะนี้ ส่วนคลื่นลมบริเวณอ่าวไทยมีกำลังแรงขึ้น โดยมีคลื่นสูงประมาณ 2 เมตร บริเวณที่มีฝนฟ้าคะนองมีคลื่นสูงมากกว่า 2 เมตร ขอให้ชาวเรือเดินเรือด้วยความระมัดระวังจนถึงวันที่ 14 ตุลาคม 2565

3.2 พยากรณ์อากาศกรมอุตุนิยมวิทยา ประจำวันที่ 11 ต.ค. 65 เวลา 05.00 น.

พยากรณ์อากาศ 24 ชั่วโมงข้างหน้า บริเวณความกดอากาศสูงหรือมวลอากาศเย็นกำลังปานกลางจากประเทศจีนแผ่ลงมาปกคลุมภาคเหนือ ภาคตะวันออกเฉียงเหนือ และภาคกลางตอนบน ทำให้ประเทศไทยตอนบนมีอุณหภูมิลดลง โดยภาคตะวันออกเฉียงเหนือ อุณหภูมิจะลดลง 2-4 องศาเซลเซียส กับมีลมแรง ส่วนภาคเหนือ ภาคกลาง ภาคตะวันออกอุณหภูมิจะลดลง 1-3 องศาเซลเซียส สำหรับภาคกลางตอนล่างยังคงมีฝนตกหนักบางแห่ง ในขณะที่ร่องมรสุมพาดผ่านบริเวณภาคใต้ตอนกลาง ทำให้ภาคใต้ฝั่งตะวันออกมีฝนตกหนักบางแห่ง ขอให้ประชาชนบริเวณดังกล่าวระวังอันตรายจากฝนตกหนักและฝนที่ตกสะสม ซึ่งอาจทำให้เกิดน้ำท่วมฉับพลันและน้ำป่าไหลหลากในระยะนี้ไว้ด้วย ส่วนคลื่นลมบริเวณอ่าวไทยมีคลื่นสูง 1-2 เมตร และบริเวณที่มีฝนฟ้าคะนองคลื่นสูงประมาณ 2 เมตร



4. ข้อมูลปริมาณฝนสูงสุดรายภาค เวลา 01.00 น. วันที่ 10 ต.ค.65 ถึง เวลา 01.00 น. วันที่ 11 ต.ค. 65 (ข้อมูลกรมอุตุนิยมวิทยา)

ภาค	จังหวัด	สถานีวัด	อำเภอ/เขต	ปริมาณฝน
เหนือ	ตาก	-	เมืองฯ	49.8 มม.
ตะวันออกเฉียงเหนือ	นครราชสีมา	-	เมืองฯ	21.6 มม.
กลาง	สมุทรสงคราม	-	เมืองฯ	109.2 มม.
ตะวันออก	ชลบุรี	-	สัตหีบ	92.6 มม.
ใต้ฝั่งตะวันออก	เพชรบุรี	-	เมืองฯ	55.5 มม.
ใต้ฝั่งตะวันตก	ระนอง	-	เมืองฯ	16.9 มม.
กรุงเทพฯ และปริมณฑล	กรุงเทพมหานคร	ศูนย์การประชุมแห่งชาติสิริกิติ์	คลองเตย	43.4 มม.
เกณฑ์ปริมาณน้ำฝน	0.1-10 มม. = ฝนเล็กน้อย	10.1-35.0 มม. = ฝนปานกลาง	35.1-90.0 มม. = ฝนหนัก	มากกว่า 90.0 มม. = ฝนหนักมาก

5. ข้อมูลอุณหภูมิรายภาค (กรมอุตุนิยมวิทยา ณ วันที่ 11 ต.ค. 65)

ภาค	อุณหภูมิ ต่ำสุด (°C)	จังหวัด	อุณหภูมิ สูงสุด (°C)	จังหวัด
เหนือ	21.1	เชียงราย	34.0	อุตรดิตถ์
ตะวันออกเฉียงเหนือ	21.5	เลย	33.0	มหาสารคาม
กลาง	19.6	สุพรรณบุรี	32.2	ลพบุรี
ตะวันออก	22.8	ชลบุรี	34.1	ชลบุรี
ใต้	21.1	เพชรบุรี	33.3	สงขลา
กรุงเทพมหานคร/ปริมณฑล	23.5	กรุงเทพมหานคร	33.0	กรุงเทพมหานคร

*** อุณหภูมิต่ำสุด 11.5 องศาเซลเซียส (ยอดดอยอินทนนท์ อ.จอมทอง จ.เชียงใหม่)

6. พื้นที่เฝ้าระวังและเตรียมพร้อมรับสถานการณ์

6.1 กองอำนวยการป้องกันและบรรเทาสาธารณภัยกลาง (กอปภ.ก.) ด่วนที่สุด ที่ มท (กปภก) 0610/ว 239,ว 240,241 ลงวันที่ 9 ตุลาคม 2565 ได้ติดตามสภาวะอากาศและพิจารณาปัจจัยเสี่ยง กอปรกับกรมอุตุนิยมวิทยา ได้มีประกาศฉบับที่ 2 (273/2565) ลงวันที่ 9 ตุลาคม 2565 เวลา 05.00 น. แจ้งว่า ในช่วงวันที่ 9-14 ตุลาคม 2565 บริเวณความกดอากาศสูงหรือมวลอากาศเย็นกำลังปานกลางจากสาธารณรัฐประชาชนจีนจะแผ่เสริมลงมาปกคลุมประเทศไทยตอนบน ทำให้มีฝนฟ้าคะนองลมกระโชกแรง และฝนตกหนักบางพื้นที่ เกิดขึ้นในช่วงวันที่ 9-11 ตุลาคม 2565 หลังจากนั้นอุณหภูมิจะลดลงกับมีลมแรง โดยภาคตะวันออกเฉียงเหนือ อุณหภูมิจะลดลง 3-5 องศาเซลเซียส ส่วนภาคเหนือและภาคกลาง อุณหภูมิจะลดลง 1-3 องศาเซลเซียส ประกอบกับลมตะวันออกที่พัดปกคลุมอ่าวไทยและภาคใต้มีกำลังแรงขึ้น ทำให้ภาคใต้มีฝนตกหนักถึงหนักมากในช่วงวันที่ 9-11 ตุลาคม 2565 และคลื่นลมบริเวณอ่าวไทยมีกำลังแรงขึ้นโดยมีคลื่นสูงประมาณ 2 เมตร บริเวณที่มีฝนฟ้าคะนองมีคลื่นสูงมากกว่า 2 เมตร สำหรับพื้นที่เฝ้าระวังสถานการณ์ ระหว่างวันที่ 9-11 ตุลาคม 2565 ดังนี้

1. **สถานการณ์พายุฝนฟ้าคะนองและลมกระโชกแรง** บริเวณภาคเหนือ ภาคตะวันออกเฉียงเหนือ ภาคกลาง รวมทั้งกรุงเทพมหานครและปริมณฑล

2. **สถานการณ์อุณหภูมิลดลง** บริเวณภาคเหนือ ภาคตะวันออกเฉียงเหนือ ภาคกลาง รวมทั้งกรุงเทพมหานครและปริมณฑล

3. **สถานการณ์น้ำท่วมฉับพลัน และน้ำป่าไหลหลาก** บริเวณ ภาคกลาง จ.เพชรบุรี (อ.ชะอำ หนองหญ้าปล้อง แก่งกระจาน ท่ายาง) และ**ประจวบคีรีขันธ์** (ทุกอำเภอ) ภาคใต้ จ.ชุมพร (ทุกอำเภอ) **สุราษฎร์ธานี** (อ.ท่าชนะ ไชยา ท่าฉาง วิภาวดี กาญจนดิษฐ์ ดอนสัก คีรีรัฐนิคม พนม เวียงสระ เคียนซา พระแสง บ้านนาสาร ชัยบุรี บ้านตาขุน เกาะสมุย เกาะพะงัน) **นครศรีธรรมราช** (อ.เมืองฯ พรหมคีรี พิปูน ฉวาง ลานสกา ช้างกลาง ร่อนพิบูลย์ ทุ่งสง นาบอน ขนอม สิชล นบพิตำ ชะอวด ท่าศาลา จุฬาภรณ์) **พัทลุง** (อ.ตะโหมด ศรีบรรพต ศรีนครินทร์ กงหรา ป่าบอน ป่าพะยอม เขาชัยสน) **สงขลา** (อ.เมืองฯ รัตภูมิ จะนะ หาดใหญ่ สะเดา สะบ้าย้อย นาหม่อม นาทวี) **ปัตตานี** (อ.โคกโพธิ์) **ยะลา** (อ.ยะหา กาบัง บันนังสตา กรงปินัง ฮารโต เบตง) **นราธิวาส** (อ.ศรีสาคร รือเสาะ จะแนะ) **ระนอง** (อ.ละอุ่น เมืองฯ กะเปอร์) **พังงา** (อ.เมืองฯ ตะกั่วป่า ตะกั่วทุ่ง กะปง คุระบุรี ท้ายเหมือง) **ภูเก็ต** (อ.ถลาง) **กระบี่** (อ.เขาพนม เกาะลิ้นตา ลำทับ ปลายพระยา) **ตรัง** (อ.เมืองฯ นาโยง สิเกา ย่านตาขาว รัชฎา วังวิเศษ ห้วยยอด) และ**สตูล** (อ.เมืองฯ ควนกาหลง ควนโดน ท่าแพ)

จึงให้จังหวัดทุกจังหวัดติดตามสถานการณ์และแจ้งเตือนประชาชนที่อยู่ในพื้นที่เสี่ยงภัยทราบล่วงหน้า และดำเนินการดังนี้

1. **กรณีพายุฝนฟ้าคะนองและลมกระโชกแรง** ให้แจ้งไปยังกองอำนวยการป้องกันและบรรเทาสาธารณภัยอำเภอ องค์กรปกครองส่วนท้องถิ่น หน่วยงานที่เกี่ยวข้องและประชาชน ให้ติดตามข้อมูลสภาวะอากาศและข่าวสารจากทางราชการ ประชาสัมพันธ์สร้างการรับรู้ให้กับประชาชน ระวังอันตรายจากฝนฟ้าคะนองลมกระโชกแรง โดยหลีกเลี่ยงการอยู่ในที่โล่งแจ้ง ใต้ต้นไม้ใหญ่ สิ่งก่อสร้างและป้ายโฆษณาที่ไม่แข็งแรง สำหรับเกษตรกรควรป้องกัน ผลผลิตทางการเกษตรที่อาจได้รับความเสียหายด้วย

2. **กรณีอุณหภูมิลดลง** ให้ประชาสัมพันธ์และให้คำแนะนำ สร้างการรับรู้แก่ประชาชนในการดูแลรักษา สุขภาพจากอุณหภูมิลดลง

3. **กรณีน้ำท่วมฉับพลัน และน้ำป่าไหลหลาก** ให้ติดตามปริมาณฝนที่ตกในพื้นที่แต่ละจุดอย่าง ใกล้ชิด รวมถึงเฝ้าระวังพื้นที่เสี่ยงฝนตกหนักหรือบริเวณฝนสะสม ซึ่งอาจทำให้เกิดอุทกภัยได้ สำหรับสถานที่ ท้องเที่ยวทางธรรมชาติ โดยเฉพาะถ้ำน้ำตก ถ้ำลอด หากมีฝนตกหนักมีความเสี่ยงที่จะเกิดภัย ให้ผู้ว่าราชการ จังหวัดสั่งการหน่วยงานที่รับผิดชอบ ประกาศแจ้งเตือนและปิดกั้นพื้นที่ห้ามบุคคลใดเข้าพื้นที่โดยเด็ดขาด พร้อมทั้งจัดเจ้าหน้าที่เฝ้าระวังพื้นที่เสี่ยงภัยดังกล่าว ตลอด 24 ชั่วโมง

และให้กรุงเทพมหานครเตรียมความพร้อมเฝ้าระวังและติดตามสถานการณ์ รวมถึงรับมือ จากสถานการณ์ฝนฟ้าคะนองและลมกระโชกแรง จึงขอให้ติดตามข้อมูลสภาวะอากาศ และประชาสัมพันธ์ ให้ประชาชนหลีกเลี่ยงการอยู่ใกล้ป้ายโฆษณา ใต้ต้นไม้ใหญ่และสิ่งปลูกสร้างที่ไม่แข็งแรง ได้รับทราบต่อไป โดยถือ ปฏิบัติตามหนังสือกองบัญชาการป้องกันและบรรเทาสาธารณภัยแห่งชาติ ด่วนที่สุด ที่ มท (บกปภ) 0624/006 ลงวันที่ 6 พฤษภาคม 2565

ทั้งนี้ให้ ศูนย์ ปภ. เขตทุกเขต ถือปฏิบัติตามข้อสั่งการและมาตรการตามหนังสือกองบัญชาการป้องกัน และบรรเทาสาธารณภัยแห่งชาติ ด่วนที่สุด ที่ มท (บกปภ) 0624/ว 007 ลงวันที่ 6 พฤษภาคม 2565 และเพื่อเป็น การเตรียมความพร้อม เฝ้าระวังและติดตามสถานการณ์ รวมทั้งลดผลกระทบจากสถานการณ์ดังกล่าวอย่างมี ประสิทธิภาพ จึงขอให้ศูนย์ป้องกันและบรรเทาสาธารณภัยเขต ดำเนินการดังนี้

1. ติดตามข้อมูลสภาวะอากาศ และข่าวสารจากทางราชการอย่างใกล้ชิด เตรียมความพร้อมเครื่องจักรกลสาธารณภัย รถปฏิบัติการ กำลังพล ให้พร้อมสนับสนุนจังหวัดตลอด 24 ชั่วโมง
2. กรณีประเมินสถานการณ์แล้ว คาดว่าจะเกิดสถานการณ์ หรือสถานการณ์ขยายวงกว้าง ให้มอบหมายบุคลากร ชุดเผชิญสถานการณ์วิกฤต (ERT) พร้อมเครื่องจักรกลสาธารณภัย รถปฏิบัติการ ไปปฏิบัติหน้าที่ในศูนย์บัญชาการเหตุการณ์จังหวัด ขึ้นการบังคับบัญชาต่อผู้ว่าราชการจังหวัด/ผู้อำนวยการจังหวัด โดยประสานการปฏิบัติกับสำนักงานป้องกันและบรรเทาสาธารณภัยจังหวัด
3. กรณีทรัพยากรเพื่อสนับสนุนในจังหวัดพื้นที่รับผิดชอบไม่เพียงพอ ให้ประสานขอรับการสนับสนุนจากศูนย์ป้องกันและบรรเทาสาธารณภัยเขตใกล้เคียง

6.2 กองอำนวยการป้องกันและบรรเทาสาธารณภัยกลาง (กอป.ก.) ด่วนที่สุด ที่ มท (กป.ก) 0610/ว 238 ลงวันที่ 5 ตุลาคม 2565 อ้างถึงหนังสือในราชการกองอำนวยการป้องกันและบรรเทาสาธารณภัยกลาง (กอป.ก.) ด่วนที่สุด ที่ มท (กป.ก) 0610/ว 228 ลงวันที่ 4 ตุลาคม 2565 แจ้งให้จังหวัดเตรียมความพร้อมฝักระวังและติดตามสถานการณ์ระดับน้ำในแม่น้ำป่าสักและเจ้าพระยาเพิ่มสูงขึ้น ตั้งแต่วันที่ 4 ตุลาคม 2565 เป็นต้นไป กรมชลประทานได้มีหนังสือ ด่วนที่สุด ที่ กษ 0328/ว 8460 ลงวันที่ 7 ตุลาคม 2565 แจ้งว่า จะมีปริมาณน้ำท่าไหลเข้าเขื่อนป่าสักชลสิทธิ์ ระหว่างวันที่ 8-14 ตุลาคม 2565 รวมจำนวน 492.38 ล้านลูกบาศก์เมตร และวันที่ 14 ตุลาคม 2565 คาดการณ์ปริมาณน้ำในเขื่อนป่าสักชลสิทธิ์ จะมีจำนวน 1,030.61 ล้านลูกบาศก์เมตร ซึ่งเกินความจุที่ระดับเก็บกักสูงสุด ดังนั้น เพื่อเป็นการควบคุมระดับน้ำ และปริมาณน้ำให้อยู่ในเกณฑ์ที่เหมาะสม จึงขอปรับเพิ่มการระบายน้ำจากเขื่อนป่าสักชลสิทธิ์ จากอัตรา 830 ลูกบาศก์เมตรต่อวินาที เป็นอัตรา 900 ลูกบาศก์เมตรต่อวินาที โดยจะทยอยเพิ่มขึ้นเป็นลำดับ ซึ่งปริมาณน้ำที่ไหลลงไปรวมกับน้ำจากคลองชัยนาท-ป่าสัก จะควบคุมปริมาณน้ำให้ไหลผ่านสถานี S.26 ท้ายเขื่อนพระรามหก อำเภอท่าเรือ จังหวัดพระนครศรีอยุธยา ในอัตราประมาณ 1,000 ลูกบาศก์เมตรต่อวินาที ซึ่งจะส่งผลให้พื้นที่ริมแม่น้ำป่าสัก ตั้งแต่ท้ายเขื่อนป่าสักชลสิทธิ์ อำเภอพัฒนานิคม จังหวัดลพบุรี ถึงเขื่อนพระรามหก อำเภอท่าเรือ จังหวัดพระนครศรีอยุธยา ระดับน้ำจะเพิ่มสูงขึ้นจากปัจจุบันประมาณ 0.30 – 0.50 เมตร โดยปริมาณน้ำที่ระบายเพิ่มขึ้นจะส่งผ่านประตูระบายน้ำพระนารายณ์ อำเภอท่าเรือ จังหวัดพระนครศรีอยุธยา อยู่ระหว่างอัตรา 80 - 120 ลูกบาศก์เมตรต่อวินาที ตั้งแต่วันที่ 8 ตุลาคม 2565 เป็นต้นไป

เพื่อเป็นการเน้นย้ำให้พื้นที่เตรียมความพร้อมฝักระวังและติดตามสถานการณ์แม่น้ำป่าสักเพิ่มสูงขึ้น จึงให้จังหวัดดำเนินการตามหนังสือในราชการกองอำนวยการป้องกันและบรรเทาสาธารณภัยกลาง (กอป.ก.) ด่วนที่สุด ที่ มท (กป.ก) 0610/ว 228 ลงวันที่ 4 ตุลาคม 2565

6.3 กองอำนวยการป้องกันและบรรเทาสาธารณภัยกลาง (กอป.ก.) ด่วนที่สุด ที่ มท (กป.ก) 0610/ว 236,237 ลงวันที่ 5 ตุลาคม 2565 ด้วยกองอำนวยการน้ำแห่งชาติได้มีประกาศฉบับที่ 49/2565 ลงวันที่ 6 ตุลาคม 2565 แจ้งว่า จากการติดตามสถานการณ์น้ำในลุ่มน้ำเจ้าพระยา มีน้ำหลากจากทางตอนเหนือไหลลงแม่น้ำเจ้าพระยาเพิ่มมากขึ้น โดยมีปริมาณน้ำไหลผ่านบริเวณจังหวัดนครสวรรค์ (C.2) อยู่ในเกณฑ์ 3,077 ลูกบาศก์เมตรต่อวินาที ซึ่งปริมาณน้ำดังกล่าวจะไหลมารวมกับแม่น้ำสะแกกรังและลำน้ำสาขาไหลเข้าเขื่อนเจ้าพระยา ปัจจุบันระดับน้ำหน้าเขื่อนเจ้าพระยาอยู่ที่ +17.64 เมตรจากระดับทะเลปานกลาง ซึ่งสูงกว่าระดับเก็บกัก 1.14 (+16.50 เมตรจากระดับทะเลปานกลาง) เพื่อรักษาเสถียรภาพความมั่นคงของบานระบายน้ำและตัวเขื่อนเจ้าพระยา กรมชลประทานจำเป็นต้องควบคุมระดับน้ำด้านเหนือเขื่อนเจ้าพระยา ให้อยู่ในเกณฑ์ +17.60 เมตรจากระดับทะเล

ปานกลาง ซึ่งจะส่งผลให้ปริมาณน้ำไหลผ่านเขื่อนเจ้าพระยาเพิ่มขึ้นอยู่ในอัตรามากกว่า 2,900 – 3,000 ลูกบาศก์เมตรต่อวินาที ตั้งแต่วันที่ 8 ตุลาคม 2565 ประกอบกับกรมอุทกศาสตร์ กองทัพเรือ และสถาบันสารสนเทศทรัพยากรน้ำ (องค์การมหาชน) ได้คาดการณ์ระดับน้ำทะเลหนุน ส่งผลให้ระดับน้ำในแม่น้ำเจ้าพระยา บริเวณกองบัญชาการกองทัพเรือ กรุงเทพมหานคร ป้อมพระจุลจอมเกล้าฯ จังหวัดสมุทรปราการ และพื้นที่ใกล้เคียงจะเพิ่มสูงขึ้นกว่าปกติ โดยระดับน้ำจะมีความสูงประมาณ 1.90 – 2.20 เมตร จากระดับทะเลปานกลาง จึงขอให้เฝ้าระวังผลกระทบที่อาจเกิดขึ้น ในช่วงวันที่ 8 - 13 ตุลาคม 2565 ดังนี้

1. ตั้งแต่ด้านท้ายเขื่อนเจ้าพระยา อำเภอสรรพยา จังหวัดชัยนาท อำเภออินทร์บุรี เมืองสิงห์บุรี และพรหมบุรี จังหวัดสิงห์บุรี อำเภอป่าโมก และไชโย คลองโผงเผง จังหวัดอ่างทอง คลองบางบาล อำเภอเสนา และผักไห่ จังหวัดพระนครศรีอยุธยา ระดับน้ำจะเพิ่มสูงขึ้นประมาณ 0.10 – 0.15 เมตร

2. บริเวณตั้งแต่อำเภอบางไทร จังหวัดพระนครศรีอยุธยา จังหวัดปทุมธานี จังหวัดนนทบุรี และจังหวัดสมุทรปราการ ระดับน้ำจะเพิ่มสูงขึ้นจากเดิมประมาณ 0.15 – 0.30 เมตร

จึงให้กรุงเทพมหานคร และจังหวัด ประชาสัมพันธ์แจ้งเตือนหน่วยงานที่เกี่ยวข้อง ภาคเอกชนที่ประกอบกิจการในแม่น้ำ เช่น งานก่อสร้างเขื่อนป้องกันตลิ่ง ร้านอาหาร ผู้บังคับเรือโดยสาร/เรือโยกขนส่งสินค้าหรือวัสดุ เป็นต้น รวมทั้งประชาชนที่อาศัยอยู่ในพื้นที่ริมสองฝั่งแม่น้ำให้เฝ้าระวังและติดตามสถานการณ์อย่างใกล้ชิด เตรียมความพร้อมในการปฏิบัติตามประกาศกองอำนวยการน้ำแห่งชาติ ฉบับที่ 49/2565 ลงวันที่ 6 ตุลาคม 2565

6.4 กองอำนวยการป้องกันและบรรเทาสาธารณภัยกลาง (กอป.ก.) ด่วนที่สุด ที่ มท (กปก) 0610/ว 235 ลงวันที่ 5 ตุลาคม 2565 ด้วยกองอำนวยการน้ำแห่งชาติได้มีประกาศฉบับที่ 48/2565 ลงวันที่ 6 ตุลาคม 2565 แจ้งว่าจากการติดตามปริมาณน้ำไหลลงเขื่อนอุบลรัตน์อย่างต่อเนื่อง ในวันที่ 6 ตุลาคม 2565 มีปริมาณน้ำไหลลงเขื่อนอุบลรัตน์ ประมาณ 170 ล้านลูกบาศก์เมตร ซึ่งสามารถระบายออกได้เพียงวันละ 41 ล้านลูกบาศก์เมตร ส่งผลให้มีปริมาณน้ำไหลลงเขื่อนอุบลรัตน์ ทำให้ระดับน้ำเพิ่มจนเกินระดับเก็บกักสูงสุดและยังคงมีแนวโน้มเพิ่มขึ้นอย่างต่อเนื่อง ที่ระดับน้ำ +183.35 เมตร จากระดับทะเลปานกลาง สูงกว่าระดับเก็บกักปกติ 1.15 เมตร ปัจจุบันมีปริมาตรน้ำ 2,878 ล้านลูกบาศก์เมตร คิดเป็นร้อยละ 119 มีปริมาตรเกินความจุ 458 ล้านลูกบาศก์เมตร ประกอบกับการไฟฟ้าฝ่ายผลิตแห่งประเทศไทยได้มีหนังสือ ที่ กฟผ. S43001/76894 ลงวันที่ 6 ตุลาคม 2565 แจ้งเตือนระดับน้ำเขื่อนอุบลรัตน์เข้าสู่สภาวะวิกฤต ระดับ 3 คาดการณ์ว่าระดับน้ำจะเพิ่มขึ้นอย่างต่อเนื่องจนถึงระดับวิกฤตหรือสูงกว่าคันดินโนนสัง ซึ่งเป็นคันดินป้องกันชุมชนที่อาศัยอยู่บริเวณรอบเขื่อนอุบลรัตน์ ดังนี้

1. ระดับน้ำจะสูงถึงระดับเตือนภัย (+183.50 เมตร จากระดับทะเลปานกลาง) ในวันที่ 7 ตุลาคม 2565

2. ระดับน้ำจะสูงถึงระดับวิกฤต (+184.00 เมตร จากระดับทะเลปานกลาง) ในวันที่ 8 ตุลาคม 2565

เพื่อควบคุมปริมาณน้ำในเขื่อนอุบลรัตน์ให้อยู่ในเกณฑ์ที่เหมาะสมเพื่อรักษาเสถียรภาพความมั่นคงของตัวเขื่อน การไฟฟ้าฝ่ายผลิตแห่งประเทศไทยจึงมีความจำเป็นต้องปรับเพิ่มการระบายน้ำ ตั้งแต่วันที่ 7 ตุลาคม 2565 ซึ่งจะ ทำให้พื้นที่ท้ายเขื่อนอุบลรัตน์มีระดับน้ำสูงขึ้นและอาจกระทบต่อพื้นที่ลุ่มต่ำ บริเวณอำเภออุบลรัตน์ เขาสวนกวาง ชำสูง น้ำพอง และเมืองฯ จังหวัดขอนแก่น เฝ้าระวังพื้นที่ลุ่มต่ำริมแม่น้ำที่ได้รับผลกระทบจากน้ำท่วมในปัจจุบันจะมีระดับน้ำเพิ่มสูงขึ้นอีก และเฝ้าระวังพังกันน้ำริมแม่น้ำชี ตั้งแต่จังหวัดขอนแก่น มหาสารคาม กาฬสินธุ์ ร้อยเอ็ด และยโสธร

จึงให้จังหวัดประชาสัมพันธ์แจ้งเตือนหน่วยงานที่เกี่ยวข้อง ภาคเอกชนที่ประกอบกิจการในแม่น้ำ เช่น งานก่อสร้างเขื่อนป้องกันตลิ่ง ร้านอาหาร ผู้บังคับเรือโดยสาร/เรือโยกขนส่งสินค้าหรือวัสดุ เป็นต้น รวมทั้งประชาชนที่อาศัยอยู่ในพื้นที่ริมสองฝั่งแม่น้ำให้เฝ้าระวังและติดตามสถานการณ์อย่างใกล้ชิด เตรียมความพร้อมในการปฏิบัติตามประกาศกองอำนวยการน้ำแห่งชาติ ฉบับที่ 48/2565 ลงวันที่ 6 ตุลาคม 2565 และหนังสือการไฟฟ้าฝ่ายผลิตแห่งประเทศไทย ที่ กฟผ. S43001/76894 ลงวันที่ 6 ตุลาคม 2565

6.5 ประกาศกรมอุทกศาสตร์ เรื่อง สภาวะระดับน้ำในแม่น้ำเจ้าพระยาบริเวณกองบัญชาการกองทัพเรือ กรุงเทพมหานคร และป้อมพระจุลจอมเกล้าฯ และพื้นที่ใกล้เคียง ในระหว่างวันที่ 5 - 13 ต.ค. 65 (ฉบับที่ 19/2565)

เนื่องจากในวันที่ 5 - 13 ต.ค. 65 ระหว่างเวลาประมาณ 06.00 - 19.00 น. เป็นช่วงที่น้ำทะเลหนุนสูง บริเวณกองบัญชาการกองทัพเรือ กรุงเทพมหานคร ป้อมพระจุลจอมเกล้าฯ และพื้นที่ใกล้เคียง ประกอบกับมรสุมตะวันตกเฉียงใต้ที่พัดปกคลุมอ่าวไทย รวมทั้งมีการระบายน้ำบริเวณท้ายเขื่อนเจ้าพระยา ลักษณะดังกล่าวอาจทำให้ระดับน้ำในแม่น้ำเจ้าพระยา เพิ่มสูงขึ้นกว่าปกติ โดยคาดว่าจะที่บริเวณกองบัญชาการกองทัพเรือ กรุงเทพมหานคร และพื้นที่ใกล้เคียง และบริเวณป้อมพระจุลจอมเกล้าฯ และพื้นที่ใกล้เคียง ระดับน้ำจะมีความสูงประมาณ 1.70 - 2.00 เมตร จากระดับทะเลปานกลาง จึงขอให้ระมัดระวังผลกระทบที่จะเกิดขึ้นจากระดับน้ำขึ้นสูงดังกล่าว และติดตามสภาวะระดับน้ำอย่างใกล้ชิด

ตารางระดับน้ำในแม่น้ำเจ้าพระยา สูงสุด - ต่ำสุด (จุดวัดกองบัญชาการกองทัพเรือ กรุงเทพมหานคร)

ว/ด/ป	สูงสุด (เมตร)	เวลา	ต่ำสุด (เมตร)	เวลา
5 ต.ค. 65	1.86	18.03 น.	0.87	07.54 น.
6 ต.ค. 65	2.05	17.54 น.	0.91	09.14 น.
7 ต.ค. 65	2.17	18.10 น.	0.91	10.50 น.
8 ต.ค. 65	2.26	18.32 น.	0.90	12.11 น.
9 ต.ค. 65	2.20	18.56 น.	0.94	13.05 น.
10 ต.ค. 65	2.06	19.15 น.	1.02	01.46 น.
11 ต.ค. 65	2.14	19.23 น.	1.04	02.24 น.

7. ข้อสั่งการรัฐมนตรีว่าการกระทรวงมหาดไทย/ผู้บัญชาการป้องกันและบรรเทาสาธารณภัยแห่งชาติ

7.1 รัฐมนตรีว่าการกระทรวงมหาดไทยในฐานะผู้บัญชาการป้องกันและบรรเทาสาธารณภัยแห่งชาติ ได้มีข้อสั่งการเมื่อวันที่ 26 ก.ย. 65 สั่งการให้จังหวัดเตรียมความพร้อมรับสถานการณ์และผลกระทบจาก “พายุนอร์”

จากการติดตามสภาพอากาศร่วมกับกรมอุตุนิยมวิทยาพบว่า เมื่อเวลา 04.00 น. ของวันที่ 26 กันยายน 2565 “พายุนอร์” บริเวณทะเลจีนใต้ตอนกลาง มีความเร็วลมสูงสุดใกล้ศูนย์กลางประมาณ 140 กิโลเมตรต่อชั่วโมง และกำลังเคลื่อนตัวทางทิศตะวันตก คาดว่าจะเคลื่อนขึ้นฝั่งบริเวณประเทศเวียดนามตอนกลาง ในวันที่ 28 กันยายน 2565 ประกอบกับมรสุมตะวันตกเฉียงใต้ที่พัดปกคลุมทะเลอันดามัน ประเทศไทย และอ่าวไทย จะมีกำลังแรงขึ้น ลักษณะเช่นนี้ทำให้ภาคเหนือ ภาคตะวันออกเฉียงเหนือ ภาคกลาง รวมทั้งกรุงเทพมหานครและปริมณฑล ภาคตะวันออก และภาคใต้ มีฝนตกหนักหลายพื้นที่และมีฝนตกหนักมากบางแห่งกับมีลมแรงในช่วงวันที่ 28 กันยายน - 1 ตุลาคม 2565 ซึ่งอาจทำให้บริเวณพื้นที่ดังกล่าวเกิดน้ำท่วมฉับพลันและน้ำป่าไหลหลาก โดยเฉพาะพื้นที่ลาดเชิงเขาใกล้ทางน้ำไหลผ่านและพื้นที่ลุ่ม สำหรับคลื่นลมบริเวณทะเลอันดามันและอ่าวไทยจะมีกำลังแรงขึ้น จึงให้กองอำนวยการป้องกันและบรรเทาสาธารณภัยจังหวัด ถือปฏิบัติตามแนวทางตามหนังสือที่อ้างถึงโดยเคร่งครัด พร้อมทั้งดำเนินการตามแนวทาง ดังนี้

1. ให้จัดตั้งศูนย์บัญชาการเหตุการณ์จังหวัด ติดตามสถานการณ์พายุนอร์ รวมทั้งประเมินสถานการณ์ และผลกระทบที่อาจเกิดขึ้นในพื้นที่ อาทิ ปริมาณฝน น้ำท่า การระบายน้ำจากเขื่อน และอ่างเก็บน้ำ ขนาดต่าง ๆ ในพื้นที่ที่อาจส่งผลกระทบต่อสถานการณ์อุทกภัย และดินโคลนถล่ม เพื่อใช้เป็นข้อมูลในการสนับสนุนการตัดสินใจของผู้อำนวยการในแต่ละระดับ พร้อมทั้งแจ้งเตือนให้ประชาชนที่อาศัยอยู่บริเวณพื้นที่เสี่ยงภัย ทราบถึงสถานการณ์เป็นระยะ รวมถึงแนวทางการปฏิบัติตนให้เกิดความปลอดภัย และช่องทางในการติดต่อสื่อสารเพื่อขอรับความช่วยเหลือจากภาครัฐ

2. กำชับกองอำนาจการป้องกันและบรรเทาสาธารณภัยในแต่ละระดับ ดำเนินการตามแผนเผชิญเหตุอุทกภัย โดยกำหนดพื้นที่ ภารกิจ และมอบหมายหน่วยงานรับผิดชอบ จัดกำลังเจ้าหน้าที่เครื่องจักรกลสาธารณภัย อาทิ เครื่องสูบน้ำ เรือยนต์กู้ภัย เรือท้องแบน รถสูบน้ำระยะไกล รถปฏิบัติการบรรเทาอุทกภัย ฯลฯ เตรียมความพร้อมในพื้นที่เสี่ยงภัย เพื่อให้พร้อมเผชิญเหตุและให้ความช่วยเหลือประชาชนตลอด 24 ชั่วโมง

3. เมื่อเกิดเหตุสาธารณภัยในพื้นที่ ให้จัดชุดปฏิบัติการจากฝ่ายพลเรือน ทหาร ตำรวจ มูลนิธิอาสาสมัคร ประชาชนจิตอาสา เร่งเข้าคลี่คลายสถานการณ์ พร้อมทั้งดูแลความเป็นอยู่ของประชาชนในด้านต่าง ๆ ตลอดจนจัดตั้งโรงครัวพระราชทานในการประกอบเลี้ยง การแจกจ่ายถุงยังชีพตามวงรอบ เพื่อบรรเทาความเดือดร้อนของประชาชนจนกว่าสถานการณ์จะเข้าสู่ภาวะปกติ

4. หากสถานการณ์มีแนวโน้มรุนแรงในพื้นที่ ให้ผู้อำนวยการสั่งการอพยพประชาชนในพื้นที่เสี่ยงภัยไปยังพื้นที่ปลอดภัย หรือศูนย์พักพิงที่จัดเตรียมไว้โดยทันที โดยให้ฝ่ายปกครอง กำนัน ผู้ใหญ่บ้าน ผู้บริหารองค์กรปกครองส่วนท้องถิ่น เครือข่ายอาสาสมัคร ประชาชนจิตอาสา เข้าดูแลให้ความช่วยเหลือประชาชนอย่างเป็นระบบ

5. สำหรับจังหวัดที่ยังคงมีสถานการณ์อุทกภัย และเกิดขึ้นต่อเนื่องให้จัดตั้งศูนย์พักพิง และวางแผนบริหารจัดการ เพื่อรองรับการอพยพของประชาชนอย่างเป็นระบบ

6. สำหรับจังหวัดที่มีสถานที่ท่องเที่ยวทางธรรมชาติ ตลอดจนพื้นที่ติดชายฝั่งทะเล ให้มอบหมายหน่วยงาน ที่มีหน้าที่กำกับดูแล เช่น บริเวณน้ำตก ถ้า กำหนดมาตรการในการแจ้งเตือน การปิดกั้น หรือห้ามบุคคลใดเข้าพื้นที่ สำหรับพื้นที่ติดทะเล ชายหาดต่าง ๆ ให้ประสานการปฏิบัติกับหน่วยงานของกรมเจ้าท่า กองทัพเรือ ตำรวจน้ำในพื้นที่ เพื่อดำเนินการตามมาตรการที่กำหนดในการนำเรือเข้าที่กำบังและห้ามการเดินเรือช่วงที่มีคลื่นลมแรงโดยเคร่งครัด หากพบว่าเรือขนาดเล็กอยู่ในพื้นที่นอกชายฝั่งที่อาจจะเป็นอันตรายให้หน่วยงานที่เกี่ยวข้องดำเนินการนำเรือดังกล่าวกลับเข้าฝั่งเพื่อให้เกิดความปลอดภัย ตลอดจนกำชับสถานประกอบการ โรงแรมในพื้นที่ชายทะเล สื่อสารให้นักท่องเที่ยวระมัดระวัง และห้ามลงเล่นน้ำในช่วงที่มีคลื่นลมแรงโดยเด็ดขาด

7. ให้ศูนย์บัญชาการเหตุจังหวัดที่ได้รับผลกระทบ สรุปลสถานการณ์ และรายงานให้กระทรวงมหาดไทย ทราบ ผ่านกองอำนาจการป้องกันและบรรเทาสาธารณภัยกลาง (ชุดเฉพาะกิจติดตามสถานการณ์พายุโนรู) อย่างต่อเนื่อง ตลอด 24 ชั่วโมงทุกวัน จนกว่าสถานการณ์จะเข้าสู่ภาวะปกติ หรือจนกว่าจะมีคำสั่งเปลี่ยนแปลง

7.2 รัฐมนตรีว่าการกระทรวงมหาดไทยในฐานะผู้บัญชาการป้องกันและบรรเทาสาธารณภัยแห่งชาติ ได้มีข้อสั่งการเมื่อวันที่ 17 ก.ย. 65 สั่งการให้เร่งตรวจสอบจุดเสี่ยงอันตรายจากกระแสไฟฟ้ารั่ว

1. ในช่วงที่ผ่านมาได้เกิดสถานการณ์อุทกภัยในหลายพื้นที่ และได้เกิดกรณีไฟฟ้ารั่ว ในพื้นที่น้ำท่วมขัง ส่งผลกระทบต่อความปลอดภัยของประชาชนเป็นอย่างมาก

2. เพื่อให้การดูแลความปลอดภัยประชาชนจากกรณีไฟฟ้ารั่วในพื้นที่น้ำท่วมขังเป็นไปอย่างมีประสิทธิภาพ จึงให้กองอำนาจการป้องกันและบรรเทาสาธารณภัยจังหวัดดำเนินการ ดังนี้

2.1 ประสานการปฏิบัติกับหน่วยงานของการไฟฟ้าส่วนภูมิภาค/การไฟฟ้านครหลวงในพื้นที่ บูรณาการการปฏิบัติร่วมกับองค์กรปกครองส่วนท้องถิ่น ในการเร่งตรวจสอบจุดเสี่ยงอันตรายจากกระแสไฟฟ้ารั่ว รวมทั้งเครื่องวัดหน่วยไฟฟ้าที่ติดตั้งบนเสาไฟฟ้า ป้ายโฆษณาขนาดใหญ่ และต้นไม้ใหญ่ ที่อยู่ใกล้เสาไฟฟ้า หากประเมินว่าประชาชนจะได้รับอันตรายให้รีบตัดกระแสไฟฟ้าโดยทันที

2.2 ในพื้นที่ที่มีน้ำท่วมขัง ให้อำเภอ และองค์กรปกครองส่วนท้องถิ่น จัดเจ้าหน้าที่ฝ่ายปกครอง ผู้นำชุมชนอาสาสมัครป้องกันภัยฝ่ายพลเรือน และประชาชนจิตอาสา ร่วมตรวจตรา ฝ้าระวังพื้นที่เสี่ยง โดยเฉพาะในเขตชุมชน สถานศึกษา ที่มีน้ำท่วมขังบริเวณเสาไฟฟ้า ตลอดจนคอยให้ความช่วยเหลือ แจ้งเตือนประชาชนที่สัญจรผ่านบริเวณดังกล่าว

2.3 ประชาสัมพันธ์ สร้างการรับรู้ให้ประชาชน เพิ่มความระมัดระวังอันตรายจากกรณีกระแสไฟฟ้ารั่ว แนวทางการปฏิบัติตนให้เกิดความปลอดภัยจากกรณีไฟฟ้ารั่วในช่วงที่มีฝนตก และมีน้ำท่วมขัง อาทิ ไม่ควรเดินลุยน้ำเข้าใกล้แนวสายไฟ เส้าไฟฟ้า หรือสัมผัสวัตถุที่เป็นสื่อนำไฟฟ้า รวมทั้งให้ตรวจสอบ อุปกรณ์ไฟฟ้า ปลั๊กไฟ และเครื่องใช้ภายในบ้าน ไม่ควรใช้เครื่องใช้ไฟฟ้าขณะที่ร่างกายเปียกชื้นหรือยืนแช่น้ำ เป็นต้น และสามารถแจ้งเหตุกรณีไฟฟ้ารั่วให้กรมป้องกันและบรรเทาสาธารณภัยทราบ ที่หมายเลขโทรศัพท์ 1784 หรือใช้ช่องทางแจ้งเหตุสาธารณภัยผ่าน Line Official Account "ปก.รับแจ้งเหตุ 1784" โดยหากพบจุดเสี่ยงอันตรายจากไฟฟ้ารั่วสามารถแจ้งการไฟฟ้าส่วนภูมิภาค สายด่วน 1129 และการไฟฟ้านครหลวงสายด่วน 1130 ได้ตลอด 24 ชั่วโมง

7.3 รัฐมนตรีว่าการกระทรวงมหาดไทยในฐานะผู้บัญชาการป้องกันและบรรเทาสาธารณภัยแห่งชาติ ได้มีคำสั่งเมื่อวันที่ 6 พ.ค. 65 สั่งการให้กองอำนวยการป้องกันและบรรเทาสาธารณภัยจังหวัดเตรียมพร้อมรับสถานการณ์อุทกภัยในช่วงฤดูฝน ปี 2565 ดังนี้

ด้วยกรมอุตุนิยมวิทยาได้คาดการณ์ลักษณะอากาศช่วงฤดูฝนของประเทศไทย ปี 2565 ว่าฤดูฝนของประเทศไทยปีนี้ จะเริ่มต้นประมาณกลางเดือนพฤษภาคม และจะสิ้นสุดประมาณกลางเดือนตุลาคม โดยในช่วงเดือนสิงหาคมและกันยายน จะเป็นช่วงที่มีฝนตกชุกหนาแน่น และมีโอกาสสูงที่จะมีพายุหมุนเขตร้อนเคลื่อนผ่านประเทศไทยบริเวณภาคตะวันออกเฉียงเหนือ และภาคเหนือ ซึ่งจะส่งผลให้มีฝนตกหนักถึงหนักมากอาจก่อให้เกิดสภาวะน้ำท่วมฉับพลัน น้ำป่าไหลหลาก รวมทั้งน้ำล้นตลิ่งได้ในบางพื้นที่

เพื่อให้การเตรียมรับสถานการณ์อุทกภัยในช่วงฤดูฝนปี 2565 เป็นไปอย่างมีประสิทธิภาพจึงให้กองอำนวยการป้องกันและบรรเทาสาธารณภัยจังหวัดดำเนินการ ดังนี้

1. การเตรียมความพร้อม

1.1 การเฝ้าระวังและติดตามสถานการณ์อุทกภัย ให้จัดตั้งคณะทำงานติดตามสถานการณ์ โดยมีหน่วยงานที่เกี่ยวข้องตามแผนเผชิญเหตุอุทกภัย ทำหน้าที่ติดตาม วิเคราะห์ข้อมูลสภาพอากาศ สถานการณ์น้ำ และประเมินสถานการณ์ที่อาจส่งผลให้เกิดสาธารณภัยในช่วงฤดูฝน เสนอต่อผู้อำนวยการจังหวัดในการเตรียมการเผชิญเหตุได้อย่างเหมาะสมกับสถานการณ์และสภาพพื้นที่

1.2 การจัดทำแผนเผชิญเหตุอุทกภัย ให้ทบทวนและปรับปรุงแผนเผชิญเหตุอุทกภัยของจังหวัด โดยให้ความสำคัญกับการจัดทำรายละเอียดในประเด็นสำคัญ อาทิ ข้อมูลพื้นที่เสี่ยงอุทกภัยดินถล่มในระดับหมู่บ้าน/ชุมชน รายการเครื่องมือ วัสดุ อุปกรณ์ เครื่องจักรกลสาธารณภัยของหน่วยงานต่างๆ การกำหนดจุด/พื้นที่ปลอดภัยประจำหมู่บ้าน/ชุมชน แผนรองรับการอพยพประชาชน และสถานที่จัดตั้งศูนย์พักพิงชั่วคราว การกำหนดบทบาทภารกิจหน่วยงานให้เหมาะสมกับโครงสร้างศูนย์บัญชาการเหตุการณ์จังหวัด ตามระบบบัญชาการเหตุการณ์ ช่องทางการสื่อสาร พื้นที่รับผิดชอบ และกำหนดตัวบุคคลหรือหน่วยงานที่เหมาะสมรับผิดชอบภารกิจให้ชัดเจน พร้อมทั้งกำหนดให้มีการซักซ้อมแนวทางการปฏิบัติตามแผนเผชิญเหตุอุทกภัยร่วมกับหน่วยงานที่เกี่ยวข้อง เพื่อสร้างความเข้าใจถึงกลไกการปฏิบัติงานร่วมกัน เมื่อเกิดสถานการณ์อุทกภัย

1.3 การระบายน้ำและการเพิ่มพื้นที่รองรับน้ำ ให้มอบหมายกองอำนวยการป้องกันและบรรเทาสาธารณภัยในแต่ละระดับ วางแผนการติดตั้งเครื่องจักรกลสาธารณภัยในพื้นที่เสี่ยงอุทกภัยไว้เป็นการล่วงหน้าอย่างเป็นระบบ โดยเฉพาะพื้นที่เสี่ยงในเขตชุมชน พื้นที่สำคัญทางเศรษฐกิจ และเส้นทางคมนาคมที่มักเกิดอุทกภัยเป็นประจำ ให้เร่งทำการขุดลอกท่อระบายน้ำ คูคลอง ทำความสะอาดร่องน้ำ สำหรับคู คลอง แอ่งน้ำต่างๆ ให้กำจัดวัชพืชขยะสิ่งกีดขวางทางน้ำ เพื่อใช้รองรับน้ำฝน รวมถึงน้ำจากท่อระบายน้ำได้อย่างเต็มประสิทธิภาพ พร้อมทั้งให้วางแผนการลำเลียงน้ำที่มีการระบายในช่วงน้ำมากไปยังพื้นที่รองรับน้ำต่างๆ ที่มีน้ำน้อย อาทิ การเปิดทางน้ำการสูบน้ำไปยังแหล่งน้ำสาธารณะ เป็นต้น เพื่อกักเก็บน้ำไว้ใช้กรณีเกิดสถานการณ์ฝนทิ้งช่วง

1.4 การตรวจสอบความมั่นคงแข็งแรงสถานที่ใช้กักเก็บน้ำกั้นน้ำ อาทิ อ่างเก็บน้ำ พังกั้นน้ำ ให้มอบหมายหน่วยงานรับผิดชอบทำการสำรวจ ตรวจสอบ และปรับปรุงให้เกิดความมั่นคงแข็งแรง ตามหลักวิศวกรรมเพื่อรองรับกรณีฝนตกหนัก หรือน้ำไหลเข้า/ผ่านในปริมาณมาก รวมทั้งสร้างความมั่นใจให้กับประชาชนในพื้นที่

1.5 การแจ้งเตือนภัย เมื่อมีแนวโน้มการเกิดสถานการณ์อุทกภัย วาตภัย และดินถล่ม ให้แจ้งเตือนไปยังกองอำนวยการป้องกันและบรรเทาสาธารณภัยในแต่ละระดับ เพื่อเตรียมการให้ความช่วยเหลือตามแผนเผชิญเหตุอุทกภัย และให้แจ้งเตือนประชาชนทราบถึงสถานการณ์ในช่องทางต่างๆ เพื่อสร้างการรับรู้ถึงแนวทางการปฏิบัติตนให้เกิดความปลอดภัย ช่องทางการแจ้งข้อมูล และการขอรับความช่วยเหลือจากภาครัฐ

2. การเผชิญเหตุ

เมื่อเกิดหรือคาดว่าจะเกิดสถานการณ์อุทกภัย วาตภัย และดินถล่ม ให้ดำเนินการตามแนวทาง ดังนี้

2.1 จัดตั้งศูนย์บัญชาการเหตุการณ์จังหวัด อำเภอ และศูนย์ปฏิบัติการฉุกเฉินท้องถิ่นเพื่อเป็นศูนย์ควบคุมสั่งการ และอำนวยการหลักในการระดมสรรพกำลังตลอดจนการประสานการปฏิบัติระหว่างหน่วยงานต่างๆ ทั้งฝ่ายพลเรือน หน่วยทหาร องค์กรปกครองส่วนท้องถิ่น และองค์กรสาธารณกุศล

2.2 พื้นที่ที่เมื่อฝนตกหนัก มักเกิดน้ำท่วมซึ่งสร้างความเสียหายต่อทรัพย์สินของประชาชน ให้มอบหมายฝ่ายปกครอง กำนัน ผู้ใหญ่บ้าน ผู้นำชุมชน อาสาสมัครป้องกันภัยฝ่ายพลเรือน ตลอดจนเชิญชวนประชาชนจิตอาสา ร่วมเฝ้าระวัง และร่วมกันกำจัดสิ่งกีดขวางทางน้ำ พร้อมทั้งบูรณาการหน่วยงานฝ่ายพลเรือน หน่วยทหาร ตลอดจนภาคเอกชน ในการใช้เครื่องจักรกลสาธารณภัยเปิดทางน้ำ หรือสูบน้ำระบายออกจากพื้นที่

2.3 จัดชุดปฏิบัติการให้ความช่วยเหลือประชาชนแต่ละด้านให้ครอบคลุม อาทิ ด้านการดำรงชีพ ให้จัดตั้งโรงครัวพระราชทาน การให้ความช่วยเหลือด้านอาหาร น้ำดื่ม การรักษาพยาบาล แก่ประชาชนที่ประสบภัยตามวงรอบอย่างต่อเนื่อง ด้านที่อยู่อาศัยให้บูรณาการหน่วยงาน ทั้งฝ่ายพลเรือน หน่วยทหาร อาสาสมัครประชาชนจิตอาสาและองค์กรปกครองส่วนท้องถิ่น เพื่อเร่งซ่อมแซมบ้านเรือนประชาชนโดยเร็ว และกรณีเส้นทางคมนาคมมีน้ำท่วมซึ่งหรือได้รับความเสียหายจากอุทกภัย ให้จัดทำป้ายแจ้งเตือน จัดเจ้าหน้าที่อำนวยความสะดวกแนะนำเส้นทางเลี่ยงที่ปลอดภัย รวมทั้งจัดยานพาหนะที่เหมาะสม อาทิ เรือ รถยกสูง เพื่อให้ความช่วยเหลือประชาชน พร้อมทั้งเร่งซ่อมแซมเส้นทางที่ชำรุด/ถูกตัดขาด เพื่อให้ประชาชนสามารถกลับมาใช้ชีวิตได้ตามปกติโดยเร็ว

2.4 การรายงานสถานการณ์อุทกภัย ให้รายงานให้กระทรวงมหาดไทยทราบผ่านกองอำนวยการป้องกันและบรรเทาสาธารณภัยกลางตามช่องทางที่กำหนดอย่างต่อเนื่อง และเนื่องจากปัจจุบันยังคงมีสถานการณ์การแพร่ระบาดของโรคติดเชื้อไวรัสโคโรนา 2019 (COVID-19) จึงขอให้ความสำคัญกับการดำเนินการตามมาตรการป้องกันโรคของกระทรวงสาธารณสุขด้วย

8. สภาพน้ำในอ่างเก็บน้ำ (ข้อมูลกรมชลประทาน วันที่ 10 ต.ค. 65)

อ่างเก็บน้ำ	ความจุที่ รณก. (ล้าน ม ³)	ปริมาณน้ำในอ่างฯ		ปริมาณน้ำใช้การได้		ปริมาณน้ำไหลลงอ่างฯ		ปริมาณน้ำระบาย		ปริมาณน้ำ รับได้อีก (ล้าน ม ³)
		ปริมาตร (ล้าน ม ³)	% น้ำกัก	ปริมาตร (ล้าน ม ³)	% น้ำ ใช้การ	วันนี้ (ล้าน ม ³)	เมื่อวาน (ล้าน ม ³)	วันนี้ (ล้าน ม ³)	เมื่อวาน (ล้าน ม ³)	
1. ภูมิพล (ตก)	13,462	11,140	83	7,340	76	72.37	89.18	0.00	0.00	2,322
2. สิริกิติ์(อต)	9,510	6,596	69	3,746	55	28.94	28.88	0.00	0.00	2,914
3. แม่จัดสมบูรณ์ชล(ชม)	265	247	93	235	93	2.06	2.23	0.40	0.41	18
4. แม่กวางอุดมธารา(ชม)	263	229	87	215	86	1.27	1.26	0.41	0.41	34

อ่างเก็บน้ำ	ความจุที่ รณก. (ล้าน ม ³)	ปริมาณน้ำในอ่างฯ		ปริมาณน้ำใช้การได้		ปริมาณน้ำไหลลงอ่างฯ		ปริมาณน้ำระบาย		ปริมาณน้ำ รับได้อีก (ล้าน ม ³)
		ปริมาตร (ล้าน ม ³)	% น้ำเก็บ กัก	ปริมาตร (ล้าน ม ³)	% น้ำ ใช้การ	วันนี้ (ล้าน ม ³)	เมื่อวาน (ล้าน ม ³)	วันนี้ (ล้าน ม ³)	เมื่อวาน (ล้าน ม ³)	
5. กิวลม(ลป)	106	97	91	93	91	4.64	5.54	5.74	6.16	9
6. กิวคอกหมา(ลป)	170	185	109	179	109	2.84	3.89	2.57	2.53	-15
7. แควน้อยบำรุงแดน(พล)	939	944	101	901	101	19.00	19.62	12.96	12.96	-5
8. แม่มอก(ลป)	110	113	103	97	104	1.91	2.64	2.47	2.81	-3
9. ห้วยหลวง(อด)	136	131	96	124	96	2.15	3.51	2.01	2.01	5
10. น้ำอูน(สน)	520	414	80	369	78	0.51	0.35	0.11	0.00	106
11. น้ำพุง(สน)	165	86	52	78	49	0.26	0.43	0.61	0.64	79
12. จุฬารัตน์(ชย)	164	154	94	117	92	1.27	2.23	0.83	1.77	10
13. อุบลรัตน์(ชก)	2,431	3,163	130	2,582	140	89.10	114.56	52.00	50.04	-732
14. ลำปาว(กส)	1,980	1,816	92	1,716	91	9.19	11.96	2.37	2.37	164
15. ลำตะคอง(นม)	314	345	110	322	110	5.00	5.84	0.76	0.61	-31
16. ลำพระเพลิง(นม)	155	147	95	146	95	3.51	2.12	2.90	3.55	8
17. มูลบন(นม)	141	138	98	131	98	1.18	1.46	0.26	0.26	3
18. ลำแซะ(นม)	275	257	94	250	93	2.22	1.46	0.03	0.03	18
19. ลำน้ำรอง(บร)	121	120	99	116	99	2.25	1.83	0.47	0.47	1
20. สิรินคร(อบ)	1,966	1,873	95	1,042	92	3.25	11.73	10.70	10.79	93
21. ป่าสักชลสิทธิ์(ลป)	960	1,090	114	1,087	114	75.12	79.93	77.80	77.81	-130
22. ทับเสลา(อน)	160	172	108	155	109	13.36	3.75	9.07	4.74	-12
23. กระเสียว(สพ)	299	311	104	271	105	9.18	5.65	3.81	2.87	-12
24. ศรีนครินทร์(กจ)	17,745	15,365	87	5,100	68	61.47	58.06	12.01	14.99	2,380
25. วชิราลงกรณ(กจ)	8,860	6,216	70	3,204	55	32.97	26.26	10.00	9.64	2,644
26. ขุนด่านปราการชล (นย)	224	222	99	218	99	0.70	0.97	0.49	1.22	2
27. คลองสิียด(ฉช)	420	383	91	353	91	4.31	1.81	1.21	1.21	37
28. บางพระ(ชบ)	117	117	100	105	100	1.92	0.59	0.51	0.53	0
29. หนองปลาไหล(รย)	164	165	101	151	101	2.37	4.52	1.89	1.83	-1
30. ประแสร์(รย)	295	276	93	256	93	2.67	2.67	2.50	2.50	19
31. นฤปดินทรจินดา(ปจ)	295	297	101	283	101	3.36	2.82	0.10	0.10	-2
32. แก่งกระจาน(พบ)	710	475	67	410	64	3.79	3.77	0.00	0.86	235
33. ปราณบุรี(ปช)	391	235	60	217	58	2.48	1.49	0.29	0.29	156
34. รัชชประภา(สฎ)	5,639	3,538	63	2,187	51	7.35	6.97	2.94	5.28	2,101
35. บางหลวง(ยล)	1,454	711	49	435	37	6.67	8.90	2.98	3.09	743
รวมทั้งประเทศ	70,926	57,768	81	34,230	72	480.63	518.88	223.20	224.77	13,158
หมายเหตุ	ปริมาณน้ำที่มากกว่า ร้อยละ 95	ปริมาณน้ำที่น้อยกว่าหรือเท่ากับ ร้อยละ 30		ปริมาณน้ำที่ใช้การได้ น้อยกว่าร้อยละ 30		% น้ำเก็บกัก / ปริมาณน้ำไหลเข้าอ่างฯ / ปริมาณ น้ำระบาย สูงสุด				

*** รณก. ระดับน้ำกักเก็บ

อ่างเก็บน้ำขนาดใหญ่ที่ปริมาณน้ำเก็บกักอยู่ในเกณฑ์มากกว่าร้อยละ 95 ขึ้นไป จำนวน 15 อ่าง (กิวคอกหมา แควน้อยบำรุงแดน แม่มอก ห้วยหลวง อุบลรัตน์ ลำตะคอง มูลบন ลำน้ำรอง ป่าสักชลสิทธิ์ ทับเสลา กระเสียว ขุนด่านปราการชล บางพระ หนองปลาไหล และนฤปดินทรจินดา)

อ่างเก็บน้ำขนาดใหญ่ที่ปริมาณน้ำน้อยกว่าหรือเท่ากับ ร้อยละ 30 ของความจุอ่างฯ ไม่มี

อ่างเก็บน้ำขนาดใหญ่ที่ปริมาณน้ำที่ใช้การได้อยู่ในเกณฑ์น้อยกว่าร้อยละ 30 ของความจุอ่างฯ ไม่มี

9. สถิติอุบัติเหตุทางถนน วันที่ 11 ต.ค. 65 (ข้อมูลจากบริษัทกลางคุ้มครองผู้ประสบภัยจากรถจำกัด ยังไม่รวมข้อมูล สตช. และ สธ.)

ช่วงเวลา	ผู้เสียชีวิต	ผู้บาดเจ็บ	รวม
10 ต.ค. 65	52	2,948	3,000
1 - 10 ต.ค. 65	349	25,450	25,799
1 ม.ค. - 10 ต.ค. 65	11,195	709,505	720,700

จึงเรียนมาเพื่อโปรดทราบ

นายบุญธรรม เลิศสุขีเกษม
อธิบดีกรมป้องกันและบรรเทาสาธารณภัย
ผู้อำนวยการกลาง